

**DIRECTOR/A  
SERVICIO DE SALUD METROPOLITANO NORTE  
MINISTERIO DE SALUD  
I NIVEL JERÁRQUICO**

**LUGAR DE DESEMPEÑO**

Región Metropolitana, Santiago

**I. PROPÓSITO Y DESAFÍOS DEL CARGO\***

**1.1 MISIÓN  
Y FUNCIONES DEL  
CARGO**



Al/A la Director/a del Servicio de Salud le corresponderá gestionar la Red Asistencial a su cargo, para asegurar el cuidado efectivo de la salud de la población del territorio asignado, a través de acciones de promoción, prevención, curación y rehabilitación, que se ajusten a las necesidades de dicha población. Para esto deberá innovar y generar mejoras en la gestión que permitan fortalecer el proceso de integración de la red asistencial en las dimensiones administrativa, financiera, clínica e informática, e implementar acciones de salud de calidad, eficaces, eficientes, pertinentes y oportunas, centradas en las personas y sus comunidades; promoviendo y fortaleciendo en este proceso la participación ciudadana, la interculturalidad y la igualdad de género. Junto a lo anterior, el/la Director/a del Servicio de Salud deberá generar las condiciones a nivel de la red asistencial para la reforma del sistema de salud, que implante un sistema universal de salud en el país.

Al asumir el cargo de Director/a de Servicio de Salud Metropolitano Norte le corresponderá desempeñar las siguientes funciones:

1. Gestionar la Red Asistencial para el cuidado de la población según las necesidades de las personas y comunidades de un territorio determinado, generando un diseño institucional pertinente para que las prestaciones de salud sean adecuadas. Garantizando la correcta administración financiera, de la infraestructura disponible y de gestión de las personas.
2. Generar condiciones que preparen a la Red Asistencial para el proceso de Reforma, considerando formación de las personas (funcionarios/as - colaboradores), integración de la Red Hospitalaria Pública y Privada y fortaleciendo la APS Universal.
3. Diseñar, implementar y monitorear políticas y normativas que promuevan la protección integral de la salud, el fortalecimiento de la carrera funcionaria y el resguardo de los derechos de los/as funcionarios/as y el trato digno hacia las personas.
4. Liderar procesos de cambios transformadores y de innovación en la Red, generando propuestas y potenciando proyectos de inversión de acuerdo a las necesidades de la población y los territorios, que respalden y faciliten el acceso a un Sistema de Salud Universal.
5. Ejecutar las políticas de inversión y de gestión financiera, conforme la elaboración, monitoreo y control del presupuesto de la red asistencial.

\*Fecha de aprobación por parte del Consejo de Alta Dirección Pública: 24-01-2023.

Convenio de desempeño y condiciones de desempeño de Altos Directivos Públicos se encuentran disponibles en la página de postulación para su aprobación.

**1.2 ÁMBITO DE RESPONSABILIDAD**

<b>N° Personas que dependen directamente del cargo</b>	<b>18</b>
<b>N° Personas que dependen indirectamente del cargo</b>	<b>7.610</b>
<b>Presupuesto que administra</b>	<b>M\$425.364.913</b>

**1.3 DESAFÍOS Y LINEAMIENTOS PARA EL PERIODO**

Corresponde a las contribuciones específicas que la autoridad respectiva espera que el Alto Directivo Público realice durante el período de su gestión, en adición a las tareas regulares propias del cargo, señaladas en el punto anterior. Estos lineamientos orientan el diseño del **Convenio de Desempeño ADP**.

<b>DESAFÍOS</b>	<b>LINEAMIENTOS</b>
1. Fortalecer la Gestión de la Red Asistencial.	<p>1.1 Implementar estrategias transversales de atención, promoción y prevención de salud, en armonía con los diferentes participantes de la red, con foco en la reducción de los tiempos de espera.</p> <p>1.2 Fomentar la gestión clínica, en orientación a brindar atención oportuna, resolutive y eficaz, en los niveles correspondientes a la articulación de la red.</p> <p>1.3 Impulsar el acceso y resolutive de la red asistencial mediante la optimización de la gestión en programas de salud digital.</p> <p>1.4 Mejorar la satisfacción usuaria, en orientación a la calidad y seguridad de los/las pacientes, conforme al fortalecimiento de la gestión organizacional.</p> <p>1.5 Desarrollar y fortalecer coordinaciones estratégicas para el enfrentamiento de las contingencias y emergencias sanitarias, asegurando la continuidad de la prestación de servicios.</p>
2. Promover las estrategias de Salud Universal.	<p>2.1 Optimizar el diseño de la red asistencial, consecuente con las políticas públicas y recursos existentes, para así mejorar el acceso y calidad en las atenciones de salud, en todos los niveles de la red.</p> <p>2.2 Implementar y coordinar, en los distintos niveles de la red, procedimientos que respondan a los programas de salud en relación con el acceso oportuno a diagnóstico, control y tratamiento de las diversas patologías agudas y crónicas.</p> <p>2.3 Impulsar mediante acciones de articulación en la red asistencial, las políticas y planes de salud territorial que fortalezcan la Atención Primaria.</p> <p>2.4 Desarrollar, monitorear y fortalecer estrategias oncológicas y de salud mental que se implementen en la red asistencial.</p> <p>2.5 Acelerar la recuperación de los cuidados postergados, tales como, controles de salud y tamizaje de cáncer, pero además con foco en recuperar la población bajo control de los programas de APS.</p> <p>2.6 Implementar estrategias territoriales que permitan alcanzar adecuados niveles de</p>

	<p>protección a la población, realizando monitoreo de cobertura de SARS-COV-2 e Influenza.</p> <p>2.7 Implementar estrategias tales como, gestión remota de la demanda, y entrega de fármacos a domicilio.</p>
<p>3. Fortalecer y potenciar las condiciones de funcionarios y funcionarias, resguardando ambientes y condiciones laborales de calidad, participativos y motivantes, transversalizando el enfoque de género y fomentando buenas prácticas para autoridades y funcionarios/as.</p>	<p>3.1 Diseñar e implementar una política de gestión de personas inclusiva, con transversalización del enfoque de género, y alineada con las orientaciones y buenas prácticas entregadas por la Dirección Nacional del Servicio Civil a través de las normas de aplicación general.</p> <p>3.2 Promover mecanismos y políticas de buenas prácticas laborales con enfoque de género que integren a todas las personas que se desempeñan en el Servicio, mejorando las condiciones laborales en forma oportuna y de calidad.</p> <p>3.3 Desarrollar instancias de acompañamiento integral para funcionarios y funcionarias que se encuentren afectados en su salud, desde una perspectiva biopsicosocial, con enfoque en un abordaje multidimensional.</p> <p>3.4 Desarrollar un modelo de capacitación interna que tenga por objetivo formar y sensibilizar a las personas respecto de las brechas de género existentes.</p> <p>3.5 Fomentar y coordinar con los/las diversos/as participantes de la red, estrategias de educación y formación continua, en orientación al desarrollo de competencias que fortalezcan la gestión de la red asistencial.</p>
<p>4. Optimizar la gestión de recursos administrativos, físicos y financieros de la red.</p>	<p>4.1 Desarrollar y promover estrategias que resguarden el marco presupuestario y el control de la deuda, sin perjuicio de resguardar la gestión de las prestaciones de salud en la red asistencial.</p> <p>4.2 Generar y coordinar con los/las participantes de la red, el plan de inversiones del servicio de salud, en sus distintas etapas, con enfoque en la participación y los territorios.</p> <p>4.3 Fortalecer la gestión de compras eficiente de medicamentos e insumos.</p> <p>4.4 Establecer mecanismos, estrategias y procesos de modernización e innovación, tanto en ámbitos clínico asistenciales como de gestión interna.</p>
<p>5. Promover la participación de la comunidad en el Sistema Nacional de Salud.</p>	<p>5.1 Fomentar una relación sistemática con los/las representantes institucionales y territoriales, generando e implementando planes de trabajo, con enfoque de derechos, equidad de género, pertinencia intercultural y de participación social conforme a la red integrada de salud.</p> <p>5.2 Adecuar las estrategias y metodologías de acciones y actividades de participación ciudadana a la realidad de cada territorio, en el contexto de la situación epidemiológica, que permitan suscitar insumos para el diseño e implementación de planes y programas, así como para fortalecer la articulación de la Red Asistencial.</p>

#### 1.4 RENTA DEL CARGO

El no cumplimiento de las metas establecidas en el Convenio de Desempeño, que debe suscribir el Alto Directivo Pública, tendrá efectos en la remuneración en el siguiente año de su gestión.

El cargo corresponde a un grado 2° de la Escala de Remuneraciones de los Servicios de Salud, regidos por la Ley N° 18.834 y DL. 249, más un porcentaje de Asignación de Alta Dirección Pública de un **80%**. Incluye asignaciones de estímulo. Su renta líquida promedio mensualizada referencial asciende a **\$5.720.000.-** para un no funcionario, la que se obtiene de una aproximación del promedio entre el "Total Remuneración Líquida Aproximada" de los meses sin bono de estímulo y el "Total Remuneración Líquida Aproximada" de los meses con bono de estímulo, cuyo detalle es el siguiente:

\*Renta líquida promedio mensual referencial meses sin asignación de estímulo por experiencia y desempeño funcionario (enero, febrero, abril, mayo, julio, agosto, octubre y noviembre) **\$5.597.000**

\*\*Renta líquida promedio mensual referencial meses con asignación de estímulo por experiencia y desempeño funcionario (marzo, junio, septiembre y diciembre) **\$5.966.000.-**

Después de cumplir 1 año calendario completo de servicio, recibirán en los meses de marzo, junio, septiembre y diciembre Asignaciones de Estímulo que pueden alcanzar un 11% mensual sobre una base de cálculo que contempla el sueldo base y las asignaciones profesional, de responsabilidad superior y sustitutiva, en conformidad a un proceso de evaluación de metas.

No obstante la remuneración detallada, los cargos de Directores de Servicios de Salud y de Hospital provistos por el Sistema de Alta Dirección Pública, podrán remunerarse indistintamente bajo el régimen del decreto ley N° 249, de 1973, del Ministerio de Hacienda, en el grado que tienen asignado en la referida planta de personal, o de acuerdo a las normas de la ley N° 19.664 **siempre que estén dentro del ámbito de aplicación de dicha ley**, conforme a la opción que manifieste el interesado, la que deberá constar en el respectivo acto de nombramiento. (La ley N° 19.664 tiene aplicación cuando la persona nombrada en alguno de los cargos señalados posee el título profesional de médico-cirujano, farmacéutico o químico-farmacéutico, bioquímico y/o cirujano dentista).

En los casos de los cargos de Directores de Servicios de Salud y de Hospital y Subdirector Médico de Servicio de Salud y de Hospital, el porcentaje de asignación de alta dirección pública a que tendrán derecho dichos directivos podrá ser diferenciado según se trate del régimen de remuneraciones del decreto ley N° 249, de 1973, o de las normas de la ley N° 19.664.

La concesión de la asignación de alta dirección pública, sumadas las remuneraciones de carácter permanente, no podrán significar en cada año calendario una cantidad promedio superior a las que corresponden al/la Subsecretario/a de la cartera respectiva (artículo sexagésimo quinto ley 19.882).

## II. PERFIL DEL CANDIDATO

### 2.1 REQUISITOS

#### LEGALES \*

Este componente es evaluado en la **etapa I de Admisibilidad**. Su resultado determina en promedio a un 90% de candidatos que avanzan a la siguiente etapa.

Título Profesional de una carrera de, a lo menos, ocho semestres de duración, otorgado por una Universidad o Instituto Profesional del Estado o reconocido por éste o aquellos validados en Chile de acuerdo con la legislación vigente y acreditar una experiencia profesional no inferior a cinco años, en el sector público o privado.

Fuente: Artículo 2° del DFL N° 28, de 24 de agosto de 2017, del Ministerio de Salud.

### 2.2 EXPERIENCIA Y CONOCIMIENTOS

Este componente es evaluado en la **etapa II de Filtro Curricular**. Su resultado determina en promedio, un 12% de candidatos que avanzan a la siguiente etapa de evaluación. Este análisis se profundizará en la etapa III.

Se requiere contar con al menos 3 años de experiencia en cargos directivos o gerenciales en organizaciones de salud, públicas o privadas, o bien al menos 3 años de experiencia en cargos de jefaturas de servicios clínicos, en un nivel apropiado para las necesidades específicas de este cargo. \*

Adicionalmente, se valorará tener experiencia en: Atención Primaria (red ambulatoria) y/o gestión de redes asistenciales de salud pública. \*\*

\* Se considerará la experiencia laboral de los últimos 10 años. Es un criterio excluyente.

\*\* No es un criterio excluyente, entrega puntaje adicional en el análisis curricular.

### 2.3 VALORES PARA EL EJERCICIO DEL CARGO

Este componente es evaluado por las empresas consultoras en la **etapa III que corresponde a la Evaluación Gerencial**.

#### VALORES Y PRINCIPIOS TRANSVERSALES

##### PROBIDAD Y ÉTICA EN LA GESTIÓN PÚBLICA

Capacidad de actuar de modo honesto, leal e intachable, respetando las políticas institucionales, resguardando y privilegiando la generación de valor público y el interés general por sobre el particular. Implica la habilidad de orientar a otros hacia el cumplimiento de estándares éticos.

##### VOCACIÓN DE SERVICIO PÚBLICO

Capacidad de reconocer el rol que cumple el Estado en la calidad de vida de las personas y mostrar motivación por estar al servicio de los demás, expresando ideas claras de cómo aportar al desarrollo de acciones que contribuyan al bien de la sociedad. Implica el interés y voluntad de comprometerse con la garantía de los principios generales de la función pública, los derechos y deberes ciudadanos y las políticas públicas definidas por la autoridad.

##### CONCIENCIA DE IMPACTO PÚBLICO

Capacidad de comprender el contexto, evaluando y asumiendo responsabilidad del impacto que pueden generar sus decisiones en otros. Implica la habilidad de orientar la labor de sus trabajadores hacia los intereses y necesidades de la ciudadanía, añadiendo valor al bienestar público y al desarrollo del país.

\* Para el cómputo de la duración de la carrera que da origen al título profesional de pregrado, podrán sumarse los estudios de post grado realizados por el mismo candidato. Fuente legal: Artículo Cuadragésimo de la Ley N° 19.882, inciso final, parte final, modificado por el número 6, del artículo 1°, la ley N° 20.955.

## 2.4 COMPETENCIAS PARA EL EJERCICIO DEL CARGO

Este componente es evaluado por las empresas consultoras en la segunda fase de la **etapa III** que corresponde a la **Evaluación por Competencias**. Su resultado determina en promedio, un 5% de postulantes que pasan a las entrevistas finales con el Consejo de Alta Dirección Pública o Comité de Selección, según sea el caso.

<b>COMPETENCIAS</b>	
<b>C1. VISIÓN ESTRATÉGICA</b>	Capacidad para anticipar, detectar y analizar las señales del entorno e incorporarlas de manera coherente a la estrategia y gestión institucional, estableciendo su impacto a nivel local y global. Implica la habilidad para aplicar una visión de su rol y de la institución de una forma integral.
<b>C2. GESTIÓN Y LOGRO</b>	Capacidad para establecer metas desafiantes orientadas al logro de los objetivos institucionales, movilizandolos recursos y alineando a las personas hacia su cumplimiento, monitoreando el avance, entregando apoyo y dirección frente a obstáculos y desviaciones, e implementando acciones correctivas en función de lograr resultados de excelencia.
<b>C3. GESTIÓN DE REDES</b>	Capacidad para construir y mantener relaciones de colaboración con personas y organizaciones claves para favorecer el logro de los objetivos, posicionando a la institución y generando respaldo y compromiso hacia la consecución de metas tanto institucionales como interinstitucionales.
<b>C4. MANEJO DE CRISIS Y CONTINGENCIAS</b>	Capacidad para identificar y responder a situaciones emergentes, de presión, conflicto y/o incertidumbre, implementando soluciones estratégicas, eficaces y oportunas. Implica la habilidad para mantener una actitud resiliente en situaciones de exigencia y alta complejidad.
<b>C5. LIDERAZGO Y GESTIÓN DE PERSONAS</b>	Capacidad para motivar y orientar a las personas, reconociendo y desarrollando el talento, generando compromiso con la visión y valores institucionales. Implica la capacidad de promover un clima armónico de trabajo, velando por las buenas prácticas laborales y generando cohesión y espíritu de equipo.

### III. CARACTERÍSTICAS DEL SERVICIO

#### 3.1 DOTACIÓN

<b>Dotación Total</b> (planta, contrata y honorarios)	<b>7.610</b>
<b>Presupuesto Anual</b>	<b>M\$425.364.913</b>

#### 3.2 CONTEXTO Y DEFINICIONES ESTRATÉGICAS DEL SERVICIO

##### **Misión del Servicio de Salud Metropolitano Norte:**

Constituimos la red asistencial pública de salud del área norte de la Región Metropolitana, cuyo objetivo es acoger y resolver integralmente las necesidades de salud de nuestra comunidad –local y nacional– respetando su diversidad étnica, cultural y de género, y haciéndola partícipe de la construcción social de la salud. Contribuyendo así a la materialización del derecho a la salud, a la igualdad entre personas y la profundización de la democracia en nuestro país.

##### **Objetivos Estratégicos Institucionales:**

###### **I. Satisfacción de las Personas**

Definir la satisfacción de las personas como línea estratégica se funda en la convicción de que para el cumplimiento de nuestra Misión, que persigue contribuir a la materialización del derecho a la salud, a la igualdad entre personas y la profundización de la democracia en nuestro país, debemos dar centralidad a la búsqueda permanentemente de la satisfacción de sus necesidades y su bienestar. En esta tarea debemos considerar siempre tanto a nuestros usuarios y usuarias como a nuestros trabajadores y trabajadoras, puesto que a los primeros les asiste el derecho a acceder y recibir atención de salud oportuna y de calidad, y a los segundos, el derecho a buenas condiciones laborales, además de constituir el factor más importante en la entrega de nuestros servicios.

Objetivos:

- Mejorar la satisfacción usuaria en la red metropolitana norte
- Satisfacer la demanda de atención de salud
- Mejorar la resolutivez de la red metropolitana norte
- Mejorar la satisfacción de trabajadores y trabajadoras de la salud de la red

###### **II. Excelencia en la Atención**

Como señala nuestra Visión, aspiramos a generar confianza y seguridad en la ciudadanía, a través de una atención oportuna, coordinada y con buen trato, sustentada, entre otras cosas, en la mejora continua de la calidad de los servicios. En esta perspectiva, constituye un imperativo el entregar un servicio de excelencia. Para ello, propiciaremos la entrega de atención de salud digna, segura y de calidad a nuestra población usuaria, avanzando en aspectos claves como el fortalecimiento de los sistemas de calidad, en el desarrollo -y también rescate- del conocimiento y aprendizaje en nuestra red, en la formación de capital humano y en el mejoramiento de nuestra infraestructura.

Objetivos:

- Entregar atención de salud digna, segura y de calidad a los usuarios/as de la red metropolitana norte

- Contar con infraestructura y equipamiento adecuados y suficientes en la red
- Fortalecer los procesos de calidad
- Promover investigación y desarrollo, formación y fortalecimiento del capital humano

**III. Eficiencia Operacional**

Tanto para satisfacer las necesidades de las personas en la red como para entregar atención de excelencia en la red, debemos buscar la eficiencia en los procesos, a fin de alcanzar los objetivos al menor costo operacional posible, toda vez que, al formar parte de la red pública de salud, nuestros costos implican costo social. De esta forma, buscaremos otorgar salud con resultados efectivos, pertinencia y oportunidad a través del uso eficiente y racional de los recursos.

Objetivos:

- Otorgar atención de salud pertinente y oportuna a los usuarios/as de la red metropolitana norte
- Mejorar la productividad
- Usar eficientemente los recursos disponibles dentro de la normativa vigente
- Promover la aplicación efectiva del conocimiento institucional en la red

**Cobertura Territorial y Población:**

La población total de la jurisdicción del Servicio de Salud Metropolitano Norte es de 1.167.285, de la cual 769.291 se encuentra inscrita en FONASA.

La Red Asistencial comprende dos establecimientos con categoría de Institutos, lo cual le impregna a nuestra composición territorial no sólo un carácter de especificidad técnica distinta a la de la mayoría de los Servicios de Salud, sino también condiciones especiales que lo hacen tremendamente estratégico para la Salud Pública en general. Este aspecto reviste especial importancia a la hora de comprender el rol formador que posee nuestra Red, por cuanto las especialidades de Oncología y las de Salud Mental recaen en nuestro Instituto Nacional del Cáncer e Instituto Psiquiátrico, respectivamente. De esta forma, comprender la potencialidad de nuestra red en cuanto al aporte estratégico que hace a las dos grandes patologías situadas en el horizonte de preocupación sanitaria, permite también asimilar la tremenda responsabilidad de conducción que ello requiere en el concierto de las necesidades de nuestra población.

**Composición de la red del Servicio de Salud Metropolitano Norte:**

La Red del Servicio de Salud Metropolitano Norte, a continuación, se compone principalmente de los siguientes establecimientos:

Tipos de Establecimientos	Número
Establecimientos de alta complejidad - Complejo Hospitalario San José - Hospital de niños Dr. Roberto del Río - Instituto Psiquiátrico Dr. José Hortwiz Barak - Instituto Nacional del Cáncer	4
Establecimiento de Baja Complejidad - Hospital Comunitario de Til Til	1
Centros de Salud Familiar (CESFAM)	25



Centros Comunitarios de Salud Familiar (CECOFS)	11
Postas de Salud Rural	9
Servicios de Atención Primaria de Urgencias (SAPU)	12
Servicios de Alta Resolutividad (SAR)	4
Centro de Salud Mental (COSAM)	8
Servicio de Urgencia Rural	2

**Producción Clínico Asistencial del Servicio de Salud:**

ACTIVIDADES REALIZADAS SERVICIO SALUD METROPOLITANO NORTE AÑOS 2019- 2021			
Información de Actividades	2019	2020	2021
Consultas Morbilidad APS	614.129	402.255	495.853
Consultas Especialidad Hospital	412.422	244.132	298.314
Consultas de Urgencia, Hospital Alta Complejidad	222.671	126.082	128.443
Consultas de Urgencia APS	825.721	455.291	587.620
Partos	5.376	4.353	3.665
Cesáreas	2.305	2.093	2.062
Intervenciones Cirugía Mayor Ambulatoria Realizadas	6.575	3.308	4.192
Intervenciones Cirugía Mayor No Ambulatoria Realizadas	18.707	15.759	17.722

Las **Listas de Espera** del Servicio de Salud Metropolitano Norte, a octubre del año 2022, son las siguientes:

Lista de Espera Consulta Nueva de Especialidad Médica	116.928
Lista de Espera Consulta Nueva de Especialidad Odontológica	28.636
Lista de Espera de Intervenciones Quirúrgicas	13.877

El Servicio de Salud Metropolitano Norte, a octubre del año 2022, mantiene una **deuda operacional** de **M\$ 8.977.714.-**

**Proyectos de Inversión:**

Nombre del proyecto	Costo inversión	Fuente financiamiento	Etapas
Normalización Instituto Nacional Del Cáncer	MM\$241.000	Concepciones Hospitalarias	Licitación concesión

<b>Normalización Hospital De Niños Dr. Roberto Del Río</b>	MM\$245.000	Sectorial	Estudio Preinversional
<b>Construcción Hospital Zona Norte - Metropolitano</b>	MM\$250.000	Sectorial	Análisis y búsqueda de terreno
<b>Normalización Instituto Psiquiátrico Dr. José Horwitz B.</b>		Sectorial	Prefactibilidad
<b>Normalización Hospital Comunitario De Til Til</b>		Sectorial	Prefactibilidad
<b>Reposición y Relocalización CESFAM Huertos Familiares Til Til</b>	M\$4.683.870	Sectorial	Licitación de obras
<b>Construcción SAR Independencia</b>	M\$1.622.867	Sectorial	Licitación de obras
<b>Construcción SAR Lampa</b>	M\$1.566.103	Sectorial	Licitación de obras
<b>Construcción SAR Quilicura</b>	M\$1.561.251	Sectorial	Licitación de obras
<b>Mejoramiento Unidad Imagenología Hospital Dr. Roberto Del Río</b>	M\$4.345.953	Sectorial	Diseño
<b>Habilitación Central De Esterilización Hospital Dr. Roberto Del Río</b>	M\$855.247	Sectorial	Ejecución
<b>Laboratorio Hemato Oncología Hospital Dr. Roberto Del Río</b>	M\$239.403	Sectorial	Diseño
<b>Pabellón Cirugía Menor Instituto Nacional Del Cáncer</b>	M\$294.367	Sectorial	Diseño
<b>Construcción Sala Cuna Servicio De Salud Met. Norte</b>	M\$2.010.468	Sectorial	Diseño
<b>Reposición CESFAM Recoleta</b>	M\$6.980.183	Sectorial	Diseño
<b>Reposición CESFAM Dr. Juan Petrinovic, Recoleta</b>	M\$7.445.934	FNDR	Diseño
<b>Reposición CESFAM Batuco</b>	M\$5.650.445	FNDR	Diseño
<b>Construcción CESFAM Nororiente, Independencia</b>	M\$7.292.170	FNDR	Diseño
<b>Construcción CESFAM Conchalí</b>	M\$5.320.695	FNDR	Diseño
<b>Construcción Quinto CESFAM Quilicura</b>	M\$7.216.489	FNDR	Diseño

### 3.3 USUARIOS INTERNOS Y EXTERNOS

El/la Director/a del Servicio de Salud Metropolitano Norte para el cumplimiento de sus funciones debe relacionarse con:

#### **Usuarios Internos:**

Subdirectores/as y Jefaturas de su dependencia directa, el equipo directivo de los hospitales del Servicio y establecimientos de atención primaria que dependen de la Red del Servicio, asociaciones de funcionarios, además de toda la dotación del Servicio de Salud, mediante su equipo de trabajo directo. Por otra parte, debe participar y asesorar a los diferentes comités de trabajo existentes en la Dirección del Servicio de Salud.

#### **Usuarios Externos:**

Para el/la Director/a del Servicio de Salud, el principal cliente externo es la población beneficiaria de la Red Asistencial. Además, se consideran clientes externos:

- Fondo Nacional de Salud
- Autoridades Ministeriales de Salud
- Superintendencia de Salud
- Central Nacional de Abastecimiento

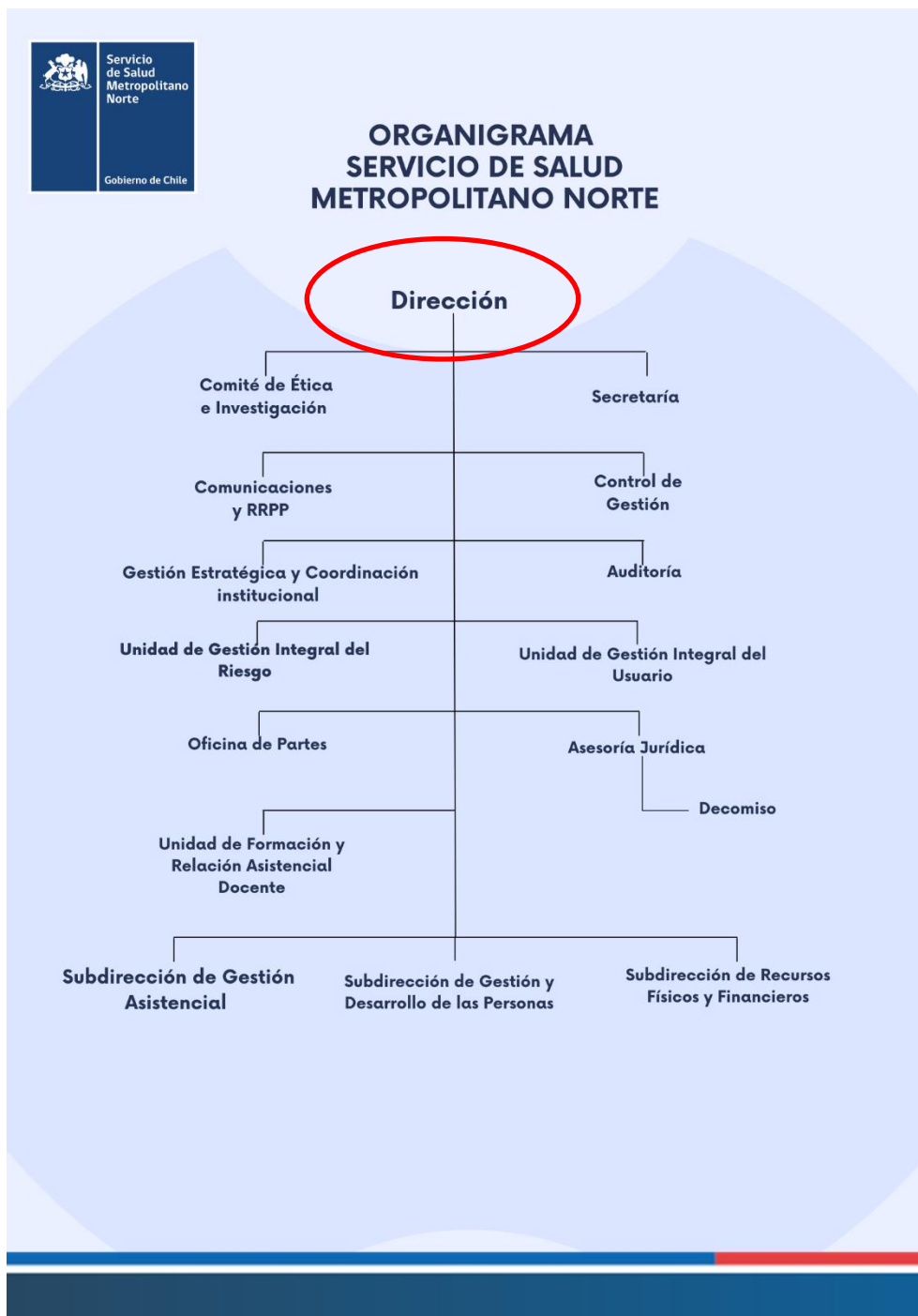
- Instituto de Salud Pública
- SEREMI de Salud
- Intendente
- Gobernadores
- Municipalidades
- Alcaldes de las comunas de la jurisdicción del Servicio Salud Metropolitano Norte
- Secretaría Regional de Planificación y organizaciones de la comunidad
- Secretaría Regional de Desarrollo Social
- Contraloría General de la República
- Consejo de la Transparencia
- Red Privada de Salud de la Región
- Otros Servicios de salud
- Instituciones Académicas Formadoras de Profesionales y Técnicos, así como de Investigación Científica.

**Actores Clave:**

Las Asociaciones de funcionarios/as presentes en el Servicio de Salud Metropolitano Norte, son las siguiente:

ASOCIACION GREMIAL	N° AFILIADOS
Técnico Paramédico Hospital Roberto del Río	163
ASENF Comp. Asistencial San José - CDT	208
Asoc. Funcionario N°1 Hospital Roberto del Río	155
Asoc. Funcionario N*1 Inst. Nacional del Cáncer	109
Asoc. Técnico Paramédico	185
ATS-Dirección Servicio de salud Met. Norte	89
APRUS	567
FEDEPRUS	45
Asoc. Tec. Paramédico	220
FENATS	908
FENATS 2	463
FENATS Dirección Servicio de salud Met. Norte	120
U. Desarrollo	229
FENATS Inst. Nacional del Cáncer	198
ASENF	222
AFUS	433
ASOMED (médicos)	349
<b>TOTAL</b>	<b>4663</b>

### 3.4 ORGANIGRAMA



Organigrama aprobado por Resolución Exenta N°1006, del 26 de mayo del año 2021, del Servicio de Salud Metropolitano Norte.

Los cargos del Servicio de Salud Metropolitano Norte pertenecientes al Sistema de Alta Dirección Pública son los siguientes:

**I Nivel jerárquico:**

1. Director/a Servicio de Salud Metropolitano Norte.

**II Nivel jerárquico:**

1. Subdirector/a Médico Servicio de Salud Metropolitano Norte
2. Subdirector/a Administrativo/a Servicio de Salud Metropolitano Norte
3. Jefe/a Departamento de Auditoría
4. Director/a de Atención Primaria
5. Director/a Complejo Hospitalario San José
6. Subdirector/a Médico/a Complejo Hospitalario San José
7. Director/a Hospital Dr. Roberto del Río
8. Subdirector/a Médico/a Hospital Dr. Roberto del Río
9. Director/a Instituto Psiquiátrico Dr. José Hortwiz Barak
10. Subdirector/a Médico/a Instituto Psiquiátrico Dr. José Hortwiz Barak
11. Director/a Instituto Nacional del Cáncer

**IV. CONDICIONES DE DESEMPEÑO DE ALTOS DIRECTIVOS PUBLICOS****- Nombramiento.**

La autoridad competente sólo podrá nombrar en cargos de alta dirección pública a alguno de los postulantes propuestos por el Consejo de Alta Dirección Pública o Comité de Selección, según corresponda. Si, después de comunicada una nómina a la autoridad, se produce el desistimiento de algún candidato que la integraba, podrá proveerse el cargo con alguno de los restantes candidatos que la conformaron. Con todo, la autoridad podrá solicitar al Consejo de Alta Dirección Pública complementar la nómina con otros candidatos idóneos del proceso de selección que la originó, respetando el orden de puntaje obtenido en dicho proceso.

**- Extensión del nombramiento y posibilidad de renovación.**

Los nombramientos tendrán una duración de tres años. La autoridad competente podrá renovarlos fundadamente, hasta dos veces, por igual plazo, teniendo en consideración las evaluaciones disponibles del alto directivo, especialmente aquellas relativas al cumplimiento de los convenios de desempeño suscritos.

La decisión de la autoridad competente respecto de la renovación o término del periodo de nombramiento deberá hacerse con treinta días corridos de anticipación a su vencimiento, comunicando tal decisión en forma conjunta al interesado y a la Dirección Nacional del Servicio Civil, la que procederá, si corresponde, a disponer el inicio de los procesos de selección.

**- Efectos de la renuncia del directivo nombrado en fecha reciente.**

Si el directivo designado renunciare dentro de los seis meses siguientes a su nombramiento, la autoridad competente podrá designar a otro de los integrantes de la nómina presentada por el consejo o el comité para dicho cargo.

**- Posibilidad de conservar el cargo en la planta si se posee.**

Los funcionarios nombrados en un cargo del Sistema de Alta Dirección Pública, conservarán, sin derecho a remuneración, la propiedad del cargo de planta de que sean titulares durante el periodo en que se encuentren nombrados en un cargo de alta dirección pública, incluyendo sus renovaciones. Esta compatibilidad no podrá exceder de nueve años.

- Cargos de exclusiva confianza para los efectos de remoción.

Los cargos del Sistema de Alta Dirección Pública, para efectos de remoción, se entenderán como de "exclusiva confianza". Esto significa que se trata de plazas de provisión reglada a través de concursos públicos, pero las personas así nombradas permanecerán en sus cargos en tanto cuenten con la confianza de la autoridad facultada para decidir el nombramiento.

- Obligación de responder por la gestión eficaz y eficiente.

Los altos directivos públicos, deberán responder por la gestión eficaz y eficiente de sus funciones en el marco de las políticas públicas.

Conforme así lo dispone el Artículo 64 del Estatuto Administrativo, serán obligaciones especiales de las autoridades y jefaturas, las siguientes:

a) Ejercer un control jerárquico permanente del funcionamiento de los órganos y de la actuación del personal de su dependencia, extendiéndose dicho control tanto a la eficiencia y eficacia en el cumplimiento de los fines establecidos, como a la legalidad y oportunidad de las actuaciones;

b) Velar permanentemente por el cumplimiento de los planes y de la aplicación de las normas dentro del ámbito de sus atribuciones, sin perjuicio de las obligaciones propias del personal de su dependencia, y

c) Desempeñar sus funciones con ecuanimidad y de acuerdo a instrucciones claras y objetivas de general aplicación, velando permanentemente para que las condiciones de trabajo permitan una actuación eficiente de los funcionarios.

- Obligación de dedicación exclusiva y excepciones.

Los altos directivos públicos deberán desempeñarse con dedicación exclusiva, es decir, existe imposibilidad de desempeñar otra actividad laboral, en el sector público o privado, por regla general.

Conforme así lo dispone el inciso primero del Artículo Sexagésimo Sexto de la Ley N° 19.882, los cargos de altos directivos públicos deberán desempeñarse con dedicación exclusiva y estarán sujetos a las prohibiciones e incompatibilidades establecidas en el artículo 1° de la ley N° 19.863, y les será aplicable el artículo 8° de dicha ley.

El artículo 1° de la Ley N° 19.863, en los incisos quinto, sexto y séptimo, regula los escenarios de compatibilidad, lo que nos lleva a concluir que el desempeño de cargos del Sistema de Alta Dirección Pública permite el ejercicio de los derechos que atañen personalmente a la autoridad o jefatura; la percepción de los beneficios de seguridad social de carácter irrenunciable; los emolumentos que provengan de la administración de su patrimonio, del desempeño de la docencia prestada a instituciones educacionales y de la integración de directorios o consejos de empresas o entidades del Estado, con la salvedad de que dichas autoridades y los demás funcionarios no podrán integrar más de un directorio o consejo de empresas o entidades del Estado, con derecho a percibir dieta o remuneración. Con todo, la dieta o remuneración que les corresponda en su calidad de directores o consejeros, no podrá exceder mensualmente del equivalente en pesos de veinticuatro unidades tributarias mensuales.

Cuando la dieta o remuneración mensual que les correspondiere fuere de un monto superior al que resulte de la aplicación del párrafo anterior, el director o consejero no tendrá derecho a la diferencia resultante y la respectiva empresa o entidad no deberá efectuar su pago.

Por otro lado, los altos directivos públicos pueden desarrollar actividades docentes.

Sobre el particular, el Artículo 8° de la Ley N° 19.863, dispone, lo siguiente:

"Independientemente del régimen estatutario o remuneratorio, los funcionarios públicos podrán desarrollar actividades docentes durante la jornada laboral, con la obligación de compensar las horas en que no hubieren desempeñado el cargo efectivamente y de acuerdo a las modalidades que determine el jefe de servicio, hasta por un máximo de doce horas semanales. Excepcionalmente, y por resolución fundada del jefe de servicio, se podrá autorizar, fuera de la jornada, una labor docente que exceda dicho tope."

\* Limitación a la norma establecida en el artículo 1°, de la Ley N° 19.863

Los altos directivos públicos, por regla general, tendrán derecho a percibir dietas por la integración de directorios o consejos de empresas o entidades del Estado, con la salvedad de que no podrán integrar más de un directorio o consejo de empresas o entidades del Estado con derecho a percibir dieta o remuneración.

Con todo, la dieta o remuneración que les corresponda en su calidad de directores o consejeros, no podrá exceder mensualmente del equivalente en pesos de veinticuatro unidades tributarias mensuales.

Cuando la dieta o remuneración mensual que les corresponde fuere de un monto superior al que resulte de la aplicación del párrafo anterior, el director o consejero no tendrá derecho a la diferencia resultante y la respectiva empresa o entidad no deberá efectuar su pago.

La compatibilidad descrita en los párrafos que anteceden, es sin perjuicio de disposiciones legales que limiten o restrinjan este derecho, como ocurre con las normas contenidas en las leyes periódicas de presupuestos del sector público. A la fecha de publicación de la presente convocatoria, se encuentra vigente el artículo 25 de la Ley N° 21.395, de Presupuestos del Sector Público correspondiente al año 2022, disposición que establece que determinados funcionarios y autoridades, no tendrán derecho a percibir dieta o remuneración que provenga del hecho de integrar consejos o juntas directivas, presidencias, vicepresidencias, directorios, comités u otros equivalentes con cualquier nomenclatura, de empresas o entidades públicas que incrementen su remuneración, durante el presente ejercicio presupuestario.

Esta norma, podría tener vigencia o no para el ejercicio presupuestario del año 2023, dependiendo del tenor de la Ley de Presupuestos del Sector Público para dicho año, la cual, comenzará a regir a partir del 01 de enero del año referido.

-Normas especiales aplicables a los cargos de Directores de Servicios de Salud, que constituyen excepciones a las normas sobre dedicación exclusiva.

Tratándose de los cargos de Director de Servicio de Salud seleccionados por el Sistema de Alta Dirección Pública, el máximo de doce horas de docencia a que se refiere el artículo 8° de la ley N° 19.863 se podrá destinar, en forma indistinta o combinada, al desempeño de la actividad clínica y asistencial, informando al Ministro de Salud de dicha opción y la distribución que hará de las horas respectivas, en su caso.

- Normas especiales aplicables a los cargos de Directores de Servicios de Salud en materia de remuneraciones.

Los cargos de Directores de Servicios de Salud provistos por el Sistema de Alta Dirección Pública, podrán remunerarse indistintamente bajo el régimen del decreto ley N° 249, de 1973, del Ministerio de Hacienda, en el grado que tienen asignado en la referida planta de personal, o de acuerdo a las normas de la ley N° 19.664 siempre que estén dentro del ámbito de aplicación de dicha ley, conforme a la opción que manifieste el interesado, la que deberá constar en el respectivo acto de nombramiento.

En los casos de los cargos de Directores de Servicios de Salud, el porcentaje de asignación de alta dirección pública a que tendrán derecho dichos directivos podrá ser diferenciado según se trate del régimen de remuneraciones del decreto ley N° 249, de 1973, o de las normas de la ley N° 19.664.

La ley N° 19.664 tiene aplicación cuando la persona nombrada en el cargo señalado posee el título profesional de médico-cirujano, farmacéutico o químico-farmacéutico, bioquímico y/o cirujano dentista.

(Fuente legal: Artículo Sexagésimo Sexto Bis de la Ley N° 19.882).

- Posibilidad de percibir una indemnización en el evento de desvinculación.

El alto directivo público tendrá derecho a gozar de una indemnización equivalente al total de las remuneraciones devengadas en el último mes, por cada año de servicio en la institución en calidad de alto directivo público, con un máximo de seis, conforme a lo establecido en el inciso tercero del artículo quincuagésimo octavo de la Ley N° 19.882.

La indemnización se otorgará en el caso que el cese de funciones se produzca por petición de renuncia, antes de concluir el plazo de nombramiento o de su renovación, y no concurra una causal derivada de su responsabilidad administrativa, civil o penal, o cuando dicho cese se produzca por el término del periodo de nombramiento sin que este sea renovado.

- Otras obligaciones a las cuales se encuentran afectos los altos directivos públicos.

Los altos directivos públicos, deberán dar estricto cumplimiento al principio de probidad administrativa, previsto en el inciso primero del artículo 8° de la Constitución Política de la República y en el Título III de la Ley Orgánica Constitucional de Bases Generales de la Administración del Estado, N° 18.575.

De igual modo, los altos directivos públicos, deberán dar estricto cumplimiento a las normas sobre Declaración de Intereses y de Patrimonio, previstas en la Ley N° 20.880 y su Reglamento, contenido en el Decreto N° 2, de 05 de abril de 2016, del Ministerio Secretaría General de la Presidencia.

Los Jefes Superiores de los Servicios Públicos, conforme a lo dispuesto en la Ley N° 20.730 y su Reglamento, son sujetos pasivos de Lobby y Gestión de Intereses Particulares, por lo que quedan sometidos a dicha normativa para los efectos indicados.



Finalmente, los altos directivos públicos deberán dar estricto cumplimiento a las disposiciones contenidas en las Resoluciones Afectas Números 1 y 2 de 2017, de la Dirección Nacional del Servicio Civil, que establecen normas de aplicación general en materias de Gestión y Desarrollo de Personas en el Sector Público.

