

**DIRECTOR/A HOSPITAL DR. JUAN HEPP DUBIAU DE PURRANQUE  
SERVICIO DE SALUD OSORNO  
MINISTERIO DE SALUD  
II NIVEL JERÁRQUICO**

LUGAR DE DESEMPEÑO

Región De Los Lagos, Osorno

**I. PROPÓSITO Y DESAFÍOS DEL CARGO\***

**1.1 MISIÓN  
Y FUNCIONES DEL  
CARGO**

**Misión del Cargo:**

Al/a Director/a del Hospital Dr. Juan Hepp Dubiau de Purranque le corresponde dirigir eficientemente la gestión técnico-asistencial y administrativa del establecimiento, procurando la entrega de un servicio de salud, integral, oportuno y de calidad para sus beneficiarios, con un adecuado funcionamiento de las áreas de su dependencia y en coordinación con los otros establecimientos de la Red Asistencial del Servicio de Salud Osorno y en concordancia con las políticas públicas vigentes.

**Funciones del Cargo:**

1. Implementar planificación estratégica establecida y desarrollar junto a equipo directivo planes estratégicos claves para el cumplimiento del plan de salud y modelo de atención acordes a las exigencias la Reforma de Salud y la modernización de las redes asistenciales.
2. Cumplir con las metas de producción, Garantías Explícitas en Salud (GES) y No GES, comprometidas con el Fondo Nacional de Salud (FONASA) y el Gestor de Redes.
3. Implementar iniciativas tecnológicas y/o de información, que permitan mejorar los procesos del ámbito asistencial y administrativo del establecimiento.
4. Fortalecer la gestión del establecimiento, de acuerdo a la nueva estructura organizacional de mayor complejidad, optimizando los procesos clínicos y sus resultados asistenciales.
5. Gestionar las relaciones de complementariedad del establecimiento con la comunidad y la red asistencial, para lograr establecer instancias de colaboración e integración con el entorno.
6. Supervisar y controlar la gestión de personas, recursos financieros, de infraestructura y equipamiento, cumpliendo con las metas del establecimiento y las definidas en la red asistencial, en estrecho vínculo con su equipo de trabajo y comités asesores.
7. Gestionar el desarrollo de las proyecciones de mejora en atención de salud estimadas en Modelo de Gestión del Hospital Dr. Juan Hepp de Purranque, acorde a presupuesto asignado y normativa vigente.

**1.2 ÁMBITO DE RESPONSABILIDAD**

<b>Nº Personas que dependen directamente del cargo</b>	10
<b>Nº Personas que dependen indirectamente del cargo</b>	156
<b>Presupuesto que administra</b>	M\$4.284.238

**1.3 DESAFÍOS Y LINEAMIENTOS PARA EL PERIODO**

Corresponde a las contribuciones específicas que la autoridad respectiva espera que el Alto Directivo Público realice durante el período de su gestión, en adición a las tareas regulares propias del cargo, señaladas en el punto anterior. Estos lineamientos orientan el diseño del **Convenio de Desempeño ADP**.

<b>DESAFÍOS</b>	<b>LINEAMIENTOS</b>
1. Mejorar permanentemente la calidad del servicio y el cumplimiento de los estándares de gestión institucional para una mejor atención a los usuarios/as.	1.1. Implementar un plan de operaciones en relación con el desarrollo institucional en concordancia con los lineamientos del Servicio de Salud y del Ministerio. 1.2. Optimizar procesos vinculados a la resolución de problemas en la atención de pacientes y satisfacción usuaria, tomando en cuenta la diversidad cultural. 1.3. Diseñar estrategias para obtener y mantener la acreditación hospitalaria.
2. Cumplir y colaborar con el proceso de normalización del establecimiento.	2.1 Diseñar e implementar un plan de trabajo para la gestión del cambio con el fin de facilitar la transición en el proceso de normalización del establecimiento. 2.2 Generar una propuesta a la dirección del servicio Salud respecto a la definición de la cartera de servicios y las dotaciones requeridas. 2.3 Liderar y coordinar el proceso de normalización del establecimiento.
3. Cumplir con los estándares presupuestarios para lograr un equilibrio financiero.	3.1 Implementar un plan de trabajo focalizado en la gestión y control financiero y presupuestario, acorde a un establecimiento de mediana complejidad. 3.2 Diseñar e implementar estrategias específicas destinadas a mejorar la generación de Ingresos propios y la reducción de la deuda del establecimiento. 3.3 Elaborar una adecuada programación de la actividad asistencial y administrativa concordante con los recursos disponibles.
4. Mejorar la accesibilidad, resolutivez y calidad de la atención de usuarios para garantizar la oportunidad de atención.	4.1 Garantizar el cumplimiento de las garantías explícitas en salud, en particular la ejecución de los programas de prestaciones GES y no GES valoradas comprometidos con FONASA. 4.2 Diseñar e implementar estrategias y procedimientos que permitan mejorar la satisfacción usuaria y disminuir las listas de espera. 4.3 Fortalecer las actuales instancias de

	<p>coordinación y cooperación con la red de atención primaria, y hospitales de la red.</p> <p>4.4 Desarrollar estrategias en el ámbito de las inversiones para mejorar la atención usuaria.</p>
<p>5. Facilitar la Participación ciudadana en el diseño, ejecución y/o evaluación de las políticas y/o programas del hospital, para mejorar la gestión del hospital.</p>	<p>5.1. Potenciar y generar instancias permanentes de participación de la comunidad y de los funcionarios del Hospital Dr. Juan Hepp Dubiau de Purranque, tomando en cuenta la diversidad cultural.</p> <p>5.2. Mantener e incrementar una relación participativa con la red de atención de salud de la Provincia de Osorno.</p>
<p>6. Fortalecer los equipos de trabajo clínico/administrativo, incorporando una visión colectiva con prioridades, cambios y desafíos que promuevan el trabajo colaborativo e integración de la red.</p>	<p>6.1 Desarrollar un plan de gestión de personas, orientado al trabajo en red, al cuidado de los equipos y a las mejoras del clima laboral y organizacional.</p> <p>6.2 Generar estrategias para asegurar el desarrollo y la permanencia de especialistas en la institución, disminuyendo la alta rotación que tiene la zona.</p> <p>6.3 Fomentar un trabajo coordinado con las asociaciones gremiales, anticipando soluciones a potenciales conflictos.</p>

#### 1.4 RENTA DEL CARGO

El no cumplimiento de las metas establecidas en el Convenio de Desempeño, que debe suscribir el Alto Directivo Pública, tendrá efectos en la remuneración en el siguiente año de su gestión.

El cargo corresponde a grado **7°** de la Escala de Remuneraciones de los Servicios de Salud, regidos por la Ley N° 18.834 y DL. 249, más un porcentaje de Asignación de Alta Dirección Pública de un **60%**. Su renta líquida promedio mensualizada referencial asciende a **\$3.162.000.-** para un no funcionario del Servicio de Salud Osorno.

No obstante la remuneración detallada, los cargos de Directores de Servicios de Salud y de Hospital provistos por el Sistema de Alta Dirección Pública, podrán remunerarse indistintamente bajo el régimen del decreto ley N° 249, de 1973, del Ministerio de Hacienda, en el grado que tienen asignado en la referida planta de personal, o de acuerdo a las normas de la ley N° 19.664 **siempre que estén dentro del ámbito de aplicación de dicha ley**, conforme a la opción que manifieste el interesado, la que deberá constar en el respectivo acto de nombramiento. (La ley N° 19.664 tiene aplicación cuando la persona nombrada en alguno de los cargos señalados posee el título profesional de médico-cirujano, farmacéutico o químico-farmacéutico, bioquímico y/o cirujano dentista).

En los casos de los cargos de Directores de Servicios de Salud y de Hospital y Subdirector Médico de Servicio de Salud y de Hospital, el porcentaje de asignación de alta dirección pública a que tendrán derecho dichos directivos podrá ser diferenciado según se trate del régimen de remuneraciones del decreto ley N° 249, de 1973, o de las normas de la ley N° 19.664.

La concesión de la asignación de alta dirección pública, sumadas las remuneraciones de carácter permanente, no podrán significar en cada año calendario una cantidad promedio superior a las que corresponden al/la Subsecretario/a de la cartera respectiva (artículo sexagésimo quinto ley 19.882).

## II. PERFIL DEL CANDIDATO

### 2.1 REQUISITOS LEGALES \*

Este componente es evaluado en la **etapa I de Admisibilidad**. Su resultado determina en promedio a un 90% de candidatos que avanzan a la siguiente etapa.

Estar en posesión de un título profesional de una carrera de a lo menos ocho semestres de duración, otorgado por una Universidad o Instituto Profesional del Estado o reconocido por este o aquellos validados en Chile de acuerdo con legislación vigente y acreditar una experiencia profesional no inferior a cinco años, en el sector público o privado.<sup>1</sup>

Fuente: Art. 2º del DFL. N° 20 del 24 de agosto de 2017 del Ministerio de Salud

### 2.2 EXPERIENCIA Y CONOCIMIENTOS

Este componente es evaluado en la **etapa II de Filtro Curricular**. Su resultado determina en promedio, un 12% de candidatos que avanzan a la siguiente etapa de evaluación. Este análisis se Profundizará en la etapa III.

Es altamente deseable poseer experiencia en materias de dirección y gestión, en organizaciones públicas y/o privadas, en el rubro de salud, en un nivel apropiado para las necesidades específicas de este cargo.

Adicionalmente, se valorará tener experiencia de 3 años en cargos directivos, gerenciales o jefaturas clínicas en materias afines.

### 2.3 VALORES PARA EL EJERCICIO DEL CARGO

Este componente es evaluado por las empresas consultoras en la **etapa III que corresponde a la Evaluación Gerencial**.

#### VALORES Y PRINCIPIOS TRANSVERSALES

##### PROBIDAD Y ÉTICA EN LA GESTIÓN PÚBLICA

Capacidad de actuar de modo honesto, leal e intachable, respetando las políticas institucionales, resguardando y privilegiando la generación de valor público y el interés general por sobre el particular. Implica la habilidad de orientar a otros hacia el cumplimiento de estándares éticos.

##### VOCACIÓN DE SERVICIO PÚBLICO

Capacidad de reconocer el rol que cumple el Estado en la calidad de vida de las personas y mostrar motivación por estar al servicio de los demás, expresando ideas claras de cómo aportar al desarrollo de acciones que contribuyan al bien de la sociedad. Implica el interés y voluntad de comprometerse con la garantía de los principios generales de la función pública, los derechos y deberes ciudadanos y las políticas públicas definidas por la autoridad.

##### CONCIENCIA DE IMPACTO PÚBLICO

Capacidad de comprender el contexto, evaluando y asumiendo responsabilidad del impacto que pueden generar sus decisiones en otros. Implica la habilidad de orientar la labor de sus trabajadores hacia los intereses y necesidades de la ciudadanía, añadiendo valor al bienestar público y al desarrollo del país.

1. Para el cómputo de la duración de la carrera que da origen al título profesional de pregrado, podrán sumarse los estudios de post grado realizados por el mismo candidato.

Fuente legal: Artículo Cuadragésimo de la Ley N° 19.882, inciso final, parte final, modificado por el número 6, del artículo 1º, la ley N° 20.955.

**2.4  
COMPETENCIAS  
PARA EL  
EJERCICIO DEL  
CARGO**

Este componente es evaluado por las empresas consultoras en la segunda fase de la etapa III que corresponde a la Evaluación por Competencias. Su resultado determina en promedio, un 5% de postulantes que pasan a las entrevistas finales con el Consejo de Alta Dirección Pública o Comité de Selección, según sea el caso.

**COMPETENCIAS**

**C1. COMUNICACIÓN EFECTIVA**

Capacidad para comunicarse de manera efectiva y oportuna con distintos interlocutores, expresándose con desenvoltura y claridad, escuchando atentamente a su interlocutor y priorizando el mensaje que desea entregar, en pos del logro de objetivos institucionales.

**C2. GESTIÓN Y LOGRO**

Capacidad para establecer metas desafiantes orientadas al logro de los objetivos institucionales, movilizandolos recursos y alineando a las personas hacia su cumplimiento, monitoreando el avance, entregando apoyo y dirección frente a obstáculos y desviaciones, e implementando acciones correctivas en función de lograr resultados de excelencia.

**C3. GESTIÓN DE REDES**

Capacidad para construir y mantener relaciones de colaboración con personas y organizaciones claves para favorecer el logro de los objetivos, posicionando a la institución y generando respaldo y compromiso hacia la consecución de metas tanto institucionales como interinstitucionales.

**C4. MANEJO DE CRISIS Y CONTINGENCIAS**

Capacidad para identificar y responder a situaciones emergentes, de presión, conflicto y/o incertidumbre, implementando soluciones estratégicas, eficaces y oportunas. Implica la habilidad para mantener una actitud resiliente en situaciones de exigencia y alta complejidad.

**C5. LIDERAZGO Y GESTIÓN DE PERSONAS**

Capacidad para motivar y orientar a las personas, reconociendo y desarrollando el talento, generando compromiso con la visión y valores institucionales. Implica la capacidad de promover un clima armónico de trabajo, velando por las buenas prácticas laborales y generando cohesión y espíritu de equipo.

**III. CARACTERÍSTICAS DEL HOSPITAL**

**3.1 DOTACIÓN**

<b>Dotación Total</b> (planta y contrata)	166
<b>Presupuesto Anual</b>	M\$4.284.238

\*Dotación efectiva a julio 2021.

**3.2  
CONTEXTO Y  
DEFINICIONES  
ESTRATÉGICAS  
DEL HOSPITAL**

**Misión Institucional:**

“Nuestro Hospital de Purranque es un establecimiento asistencial, que contribuye a potenciar el nivel de salud de todos los usuarios y usuarias de la comuna de Purranque y sus alrededores, entregando una atención de calidad y oportuna e integral centrada en el compromiso, probidad y vocación de servicio de nuestros funcionarios y funcionarias”.

**Objetivos Estratégicos:**

1. Implementar planificación estratégica a su gestión para lograr una consecución efectiva de resultados del hospital.

2. Organizar las garantías para que sus procesos productivos tengan productos y costos debidamente identificados para el eficaz uso del recurso humano, físico y financiero con que cuenta el hospital.
3. Organizar y conducir el proceso de mejora continua de su modelo de gestión en salud.
4. Implementar planes y programas que permitan fortalecer la gestión en red y el rol del hospital en ella, para dar cumplimiento a los compromisos de gestión, metas sanitarias y el sistema de información y Calidad en salud (SIS-Q).
5. Mantener y/mejorar el cumplimiento del plan de trabajo del hospital para mantener standard de acreditación de calidad correspondiente a este establecimiento de mediana complejidad, monitoreando al menos trimestralmente el cumplimiento de los indicadores contenidos en manual de acreditación. Es un desafío avanzar en mejorar la calidad y seguridad de los pacientes con el objetivo de establecer una cultura y política de calidad institucional.
6. Implementar del Modelo de Atención Geriátrica Integral en atención cerrada.
7. Potenciar Estrategia de Hospitalización Domiciliaria.

### **Cobertura Territorial:**

El Hospital Dr. Juan Hepp Dubiau de Purranque se encuentra ubicado en la comuna de Purranque, a 45 km. de la comuna de Osorno, capital provincial. Posee una población estimada por el I.N.E. para el año 2018 de 10.709 hombres y 10.488 mujeres, con un total de 21.197 habitantes.

Es un establecimiento de mediana complejidad desde el año 2019, dada la ampliación de la cartera de servicios con incorporación de la prestación de cirugía mayor, que colabora en resolver parte de la demanda de toda la red provincial. En atención cerrada presenta el modelo de atención geriátrica integral. En relación a prestaciones de atención abierta cuenta con consultas de especialidad médica: pediatría, cirugía, dermatología, ginecología y obstetricia; y especialidades odontológicas: endodoncia, odontopediatría, rehabilitación oral, cirugía maxilofacial. Cuenta con médicos EDF que apoyan la Red de APS.

### **Productos Estratégicos del Hospital:**

<b>SERVICIOS PRESTADOS POR EL ESTABLECIMIENTO</b>			
<b>ACTIVIDAD</b>	<b>AÑO 2018</b>	<b>AÑO 2019</b>	<b>AÑO 2020</b>
Consultas de Urgencia (médicas)	30.279	28.151	19.761
Consultas de Especialidad Médica	3.988	3.636	2.217
Partos	16	10	13
Exámenes de Laboratorio	240.896	253.642	181.847
<b>INDICADORES DE HOSPITALIZACIÓN</b>			
Nº de Camas	40	40	40
Egresos	1.637	1.687	1.017
Índice Ocupacional	48,05	52.67	49,61
Promedio Días Estada	4,37	4,94	7,01
Intervenciones Quirúrgicas Mayores (electivas y de urgencia)	852	867	358
Teleconsultas	107	0	0

Fuente: Depto. De Estadísticas y Gestión de la Información SSO.

Al mes de junio del año 2021 la deuda del Hospital Dr. Juan Hepp Dubiau de Purranque es de **M\$107.285**.

Las listas de espera del Hospital Dr. Juan Hepp Dubiau de Purranque al mes de julio año 2021, corresponde a un total de 1.285 por Consulta Médica Nueva de Especialidad y 537 por Consulta Nueva Odontológica.

### 3.3 USUARIOS INTERNOS Y EXTERNOS

#### **Clientes internos:**

En el ámbito interno, el/la Director/a de Hospital, se relaciona principalmente con:

- Los/as Subdirectores/as del establecimiento en sus áreas de competencia correspondientes a gestión médica, del cuidado, administrativa y de gestión de personas.
- Los diferentes servicios clínicos y comités del establecimiento, en orden a coordinar, implementar y evaluar las condiciones del trabajo asistencial, la gestión financiera, las inversiones y la administración de recursos humanos.
- Las asociaciones gremiales de funcionarios y organizaciones de profesionales.

#### **Clientes externos:**

En relación a los principales clientes externos, éstos son:

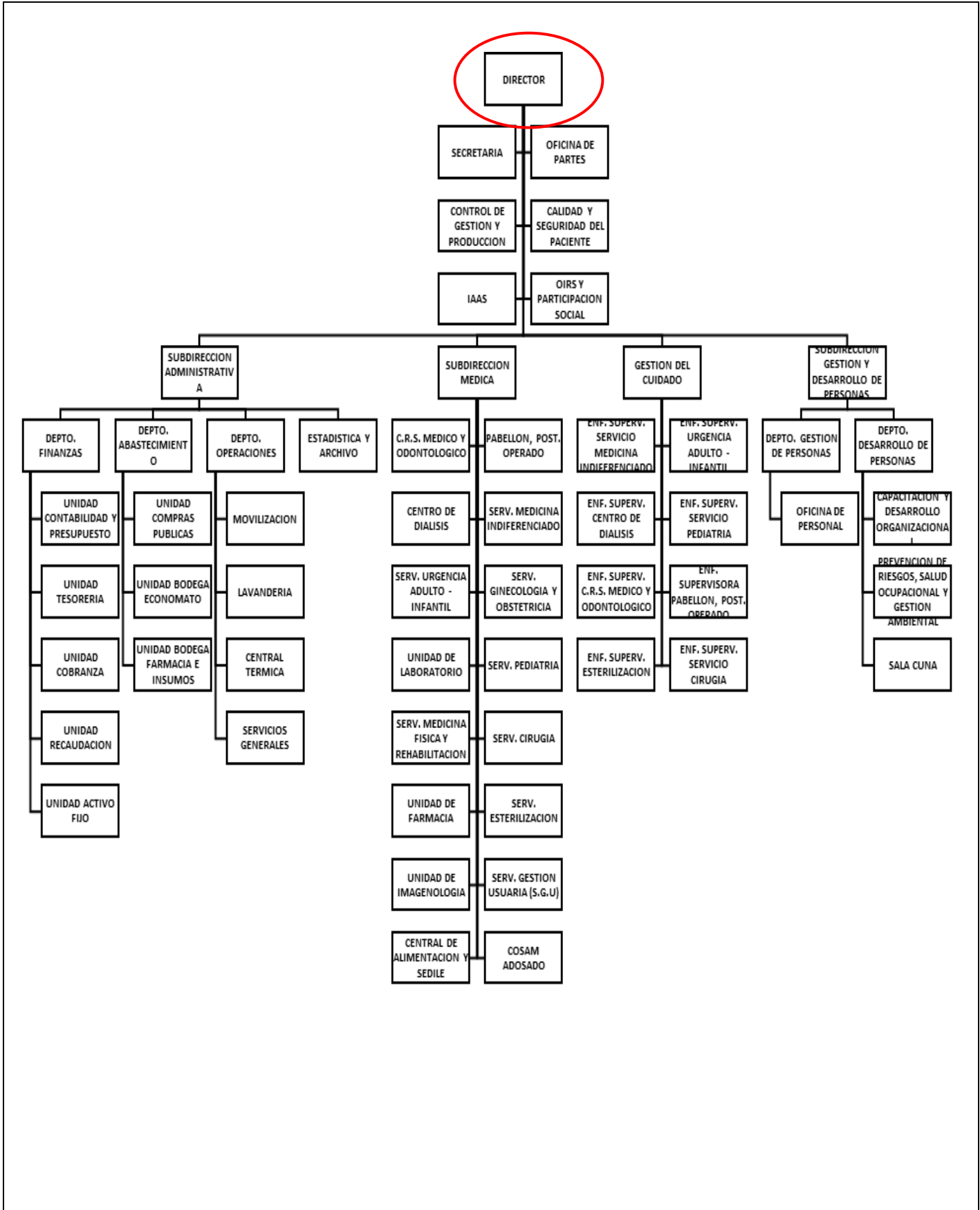
- La población beneficiaria.
- Directivos de la red asistencial: jefes de departamento de salud municipal, directores de los establecimientos hospitalarios y directores de consultorios de atención primaria de la Provincia.
- Organizaciones comunitarias, donde el director/a participa de los consejos consultivos o de desarrollo local, además de diálogos ciudadanos, colaboración con los voluntariados y trabajo intersectorial.
- Gobierno Regional y autoridades regionales, provinciales y comunales.
- Superintendencia de Salud.
- Seremi de Salud Provincia de Osorno.
- Fondo Nacional de Salud: El Hospital se relaciona en todas las materias relativas al financiamiento de las prestaciones sanitarias valoradas y Garantías Explícitas en Salud (GES).
- Consejo para la Transparencia.
- Consejo de Auditoría General de Gobierno.
- Consejo de Defensa del Estado.
- Instituciones públicas que constituyen la red de protección social (SENAME, SENADIS, Tribunales de Familia, Tribunales de Garantía, Ministerio Público, Municipios, Establecimientos Educativos, PRODEMU, etc.)
- Ministerio de Salud.

**Actores Clave:**

<b>Asociaciones de funcionarios:</b>	<b>N° de Asociados</b>
APRODISSO	9
Fenats Histórica	1
Fenats Unitaria	93
Fenats Nacional	37
<b>Total</b>	<b>140</b>



**3.4 ORGANIGRAMA HOSPITAL DR: JUAN HEPP DUBIAU DE PURRANQUE**



**Listado de cargos del Servicio de Salud Osorno adscritos al Sistema de Alta Dirección Pública:**

**Primer nivel jerárquico:**

- Director/a Servicio de Salud

**Segundo nivel jerárquico:**

- Subdirector/a Médico Servicio de Salud.
- Subdirector/a Administrativo Servicio de Salud.
- Director/a de Atención Primaria.
- Director/a Hospital Base San José Osorno.
- Subdirector/a Médico Hospital San José Osorno.
- Subdirector/a Administrativo Hospital Base San Jose Osorno.
- Director/a Hospital Rio Negro.
- Director/a Hospital Purranque.

#### IV. CONDICIONES DE DESEMPEÑO DE ALTOS DIRECTIVOS PUBLICOS

- Nombramiento.

La autoridad competente sólo podrá nombrar en cargos de alta dirección pública a alguno de los postulantes propuestos por el Consejo de Alta Dirección Pública o por el Comité de Selección, según el caso. Si, después de comunicada una nómina a la autoridad, se produce el desistimiento de algún candidato que la integraba, podrá proveerse el cargo con alguno de los restantes candidatos que la conformaron. Con todo, la autoridad podrá solicitar al Consejo de Alta Dirección Pública complementar la nómina con otros candidatos idóneos del proceso de selección que la originó, respetando el orden de puntaje obtenido en dicho proceso.
- Extensión del nombramiento y posibilidad de renovación.

Los nombramientos tendrán una duración de tres años. La autoridad competente podrá renovarlos fundadamente, hasta dos veces, por igual plazo, teniendo en consideración las evaluaciones disponibles del alto directivo, especialmente aquellas relativas al cumplimiento de los convenios de desempeño suscritos.

La decisión de la autoridad competente respecto de la renovación o término del periodo de nombramiento deberá hacerse con treinta días corridos de anticipación a su vencimiento, comunicando tal decisión en forma conjunta al interesado y a la Dirección Nacional del Servicio Civil, la que procederá, si corresponde, a disponer el inicio de los procesos de selección.
- Efectos de la renuncia del directivo nombrado en fecha reciente.

Si el directivo designado renunciare dentro de los seis meses siguientes a su nombramiento, la autoridad competente podrá designar a otro de los integrantes de la nómina presentada por el consejo o el comité para dicho cargo.
- Posibilidad de conservar el cargo en la planta si se posee.

Los funcionarios nombrados en un cargo del Sistema de Alta Dirección Pública, conservarán, sin derecho a remuneración, la propiedad del cargo de planta de que sean titulares durante el periodo en que se encuentren nombrados en un cargo de alta dirección pública, incluyendo sus renovaciones. Esta compatibilidad no podrá exceder de nueve años.
- Cargos de exclusiva confianza para los efectos de remoción.

Los cargos del Sistema de Alta Dirección Pública, para efectos de remoción, se entenderán como de "exclusiva confianza". Esto significa que se trata de plazas de provisión reglada a través de concursos públicos, pero las personas así nombradas permanecerán en sus cargos en tanto cuenten con la confianza de la autoridad facultada para decidir el nombramiento.
- Obligación de responder por la gestión eficaz y eficiente.

Los altos directivos públicos, deberán responder por la gestión eficaz y eficiente de sus funciones en el marco de las políticas públicas.

Conforme así lo dispone el Artículo 64 del Estatuto Administrativo, serán obligaciones especiales de las autoridades y jefaturas, las siguientes:

a) Ejercer un control jerárquico permanente del funcionamiento de los órganos y de la actuación del personal de su dependencia, extendiéndose dicho control tanto a la eficiencia y eficacia en el cumplimiento de los fines establecidos, como a la legalidad y oportunidad de las actuaciones;

b) Velar permanentemente por el cumplimiento de los planes y de la aplicación de las normas dentro del ámbito de sus atribuciones, sin perjuicio de las obligaciones propias del personal de su dependencia, y

c) Desempeñar sus funciones con ecuanimidad y de acuerdo a instrucciones claras y objetivas de general aplicación, velando permanentemente para que las condiciones de trabajo permitan una

actuación eficiente de los funcionarios.

- Obligación de dedicación exclusiva y excepciones.

Los altos directivos públicos deberán desempeñarse con dedicación exclusiva, es decir, existe imposibilidad de desempeñar otra actividad laboral, en el sector público o privado, por regla general. Conforme así lo dispone el inciso primero del Artículo Sexagésimo Sexto de la Ley N° 19.882, los cargos de altos directivos públicos deberán desempeñarse con dedicación exclusiva y estarán sujetos a las prohibiciones e incompatibilidades establecidas en el artículo 1° de la ley N° 19.863, y les será aplicable el artículo 8° de dicha ley.

El artículo 1° de la Ley N° 19.863, en los incisos quinto, sexto y séptimo, regula los escenarios de compatibilidad, lo que nos lleva a concluir que el desempeño de cargos del Sistema de Alta Dirección Pública permite el ejercicio de los derechos que atañen personalmente a la autoridad o jefatura; la percepción de los beneficios de seguridad social de carácter irrenunciable; los emolumentos que provengan de la administración de su patrimonio, del desempeño de la docencia prestada a instituciones educacionales y de la integración de directorios o consejos de empresas o entidades del Estado, con la salvedad de que dichas autoridades y los demás funcionarios no podrán integrar más de un directorio o consejo de empresas o entidades del Estado, con derecho a percibir dieta o remuneración. Con todo, la dieta o remuneración que les corresponda en su calidad de directores o consejeros, no podrá exceder mensualmente del equivalente en pesos de veinticuatro unidades tributarias mensuales.

Cuando la dieta o remuneración mensual que les correspondiere fuere de un monto superior al que resulte de la aplicación del párrafo anterior, el director o consejero no tendrá derecho a la diferencia resultante y la respectiva empresa o entidad no deberá efectuar su pago.

Por otro lado, los altos directivos públicos pueden desarrollar actividades docentes.

Sobre el particular, el Artículo 8° de la Ley N° 19.863, dispone, lo siguiente:

"Independientemente del régimen estatutario o remuneratorio, los funcionarios públicos podrán desarrollar actividades docentes durante la jornada laboral, con la obligación de compensar las horas en que no hubieren desempeñado el cargo efectivamente y de acuerdo a las modalidades que determine el jefe de servicio, hasta por un máximo de doce horas semanales. Excepcionalmente, y por resolución fundada del jefe de servicio, se podrá autorizar, fuera de la jornada, una labor docente que exceda dicho tope."

- Normas especiales aplicables a los cargos de Directores de Hospital, que constituyen excepciones a las normas sobre dedicación exclusiva.

Tratándose de los cargos de Directores de Hospital, seleccionados por el Sistema de Alta Dirección Pública, el máximo de doce horas de docencia a que se refiere el artículo 8° de la ley N° 19.863 se podrá destinar, en forma indistinta o combinada, al desempeño de la actividad clínica y asistencial, informando al Director del Servicio de Salud dicha opción y la distribución que hará de las horas respectivas, en su caso.

(Fuente legal: Inciso primero, del Artículo 4°, de la Ley N° 20.261).

- Normas especiales aplicables a los cargos de Directores de Hospital en materia de remuneraciones.

Los cargos de Directores de Hospital provistos por el Sistema de Alta Dirección Pública, podrán remunerarse indistintamente bajo el régimen del decreto ley N° 249, de 1973, del Ministerio de Hacienda, en el grado que tienen asignado en la referida planta de personal, o de acuerdo a las normas de la ley N° 19.664, siempre que estén dentro del ámbito de aplicación de dicha ley, conforme a la opción que manifieste el interesado, la que deberá constar en el respectivo acto de nombramiento.

En los casos de los cargos de Directores de Hospital, el porcentaje de asignación de alta dirección pública a que tendrán derecho dichos directivos podrá ser diferenciado según se trate del régimen de remuneraciones del decreto ley N° 249, de 1973, o de las normas de la ley N° 19.664.

La ley N° 19.664 tiene aplicación cuando la persona nombrada en el cargo señalado posee el título profesional de médico-cirujano, farmacéutico o químico-farmacéutico, bioquímico y/o cirujano dentista.

(Fuente legal: Artículo Sexagésimo Sexto Bis de la Ley N° 19.882).

- Posibilidad de percibir una indemnización en el evento de desvinculación.

El alto directivo público tendrá derecho a gozar de una indemnización equivalente al total de las remuneraciones devengadas en el último mes, por cada año de servicio en la institución en calidad de alto directivo público, con un máximo de seis, conforme a lo establecido en el inciso tercero del artículo quincuagésimo octavo de la Ley N° 19.882.

La indemnización se otorgará en el caso que el cese de funciones se produzca por petición de renuncia, antes de concluir el plazo de nombramiento o de su renovación, y no concurra una causal derivada de su responsabilidad administrativa, civil o penal, o cuando dicho cese se produzca por el término del periodo de nombramiento sin que este sea renovado.

- Otras obligaciones a las cuales se encuentran afectos los altos directivos públicos.

Los altos directivos públicos, deberán dar estricto cumplimiento al principio de probidad administrativa, previsto en el inciso primero, del artículo 8°, de la Constitución Política de la República y en el Título III de la Ley Orgánica Constitucional de Bases Generales de la Administración del Estado, N° 18.575.

De igual modo, los altos directivos públicos, deberán dar estricto cumplimiento a las normas sobre Declaración de Intereses y de Patrimonio, previstas en la Ley N° 20.880 y su Reglamento, contenido en el Decreto N° 2, de 05 de abril de 2016, del Ministerio Secretaría General de la Presidencia.

Conforme así lo dispone la ley N° 20.730 y su Reglamento, los Jefes Superiores de los Servicios Públicos y los Directores Regionales, son sujetos pasivos de Lobby y Gestión de Intereses Particulares, por lo que quedan sometidos a dicha normativa para los efectos indicados.

De igual modo, otros directivos, en razón de sus funciones o cargos, pueden tener atribuciones decisorias relevantes o pueden influir decisivamente en quienes tengan dichas atribuciones. En ese caso, por razones de transparencia, el jefe superior del servicio anualmente individualizará a las personas que se encuentren en esta calidad, mediante una resolución que deberá publicarse de forma permanente en sitios electrónicos. En ese caso, dichos directivos pasarán a poseer la calidad de Sujetos Pasivos de la Ley del Lobby y Gestión de Intereses Particulares y, en consecuencia, quedarán afectos a la Ley N° 20.730 y su Reglamento, contenido en el Decreto N° 71, de junio de 2014, del Ministerio Secretaría General de la Presidencia.

Conforme así lo dispone Contraloría General de la República, en dictamen número 58.364, de 22-VII-2015, los Directores de Establecimientos Autogestionados deben considerarse como sujetos pasivos de la ley N° 20.730. En consecuencia, corresponde que los directores de los establecimientos de autogestión en red sean incluidos en la resolución que el director del respectivo Servicio de Salud, como jefe superior de servicio, debe dictar individualizando a las personas que se encuentren en la condición prevista en el inciso segundo del artículo 3° de la ley N° 20.730.

Finalmente, los altos directivos públicos, deberán dar estricto cumplimiento a las Instrucciones Presidenciales sobre Buenas Prácticas Laborales en Desarrollo de Personas en el Estado, contempladas en el Oficio del Gabinete Presidencial N° 001, de 26 de enero de 2015."