

**DIRECTOR/A
SERVICIO DE SALUD MAULE
MINISTERIO DE SALUD
I NIVEL JERÁRQUICO**

LUGAR DE DESEMPEÑO

Región del Maule, Talca

I. PROPÓSITO Y DESAFÍOS DEL CARGO*

1.1 MISIÓN Y FUNCIONES DEL CARGO

Al/A la Director/a del Servicio de Salud le corresponderá gestionar la Red Asistencial a su cargo, para asegurar el cuidado efectivo de la salud de la población del territorio asignado, a través de acciones de promoción, prevención, curación y rehabilitación, que se ajusten a las necesidades de dicha población. Para esto deberá innovar y generar mejoras en la gestión que permitan fortalecer el proceso de integración de la red asistencial en las dimensiones administrativa, financiera, clínica e informática, e implementar acciones de salud de calidad, eficaces, eficientes, pertinentes y oportunas, centradas en las personas y sus comunidades; promoviendo y fortaleciendo en este proceso la participación ciudadana, la interculturalidad y la igualdad de género. Junto a lo anterior, el/la Director/a del Servicio de Salud deberá generar las condiciones a nivel de la red asistencial para la reforma del sistema de salud, que implante un sistema universal de salud en el país.

Al asumir el cargo de Director/a de Servicio de Salud Maule le corresponderá desempeñar las siguientes funciones:

1. Gestionar la Red Asistencial para el cuidado de la población según las necesidades de las personas y comunidades de un territorio determinado, generando un diseño institucional pertinente para que las prestaciones de salud sean adecuadas. Garantizando la correcta administración financiera, de la infraestructura disponible y de gestión de las personas.
2. Generar condiciones que preparen a la Red Asistencial para el proceso de Reforma, considerando formación de las personas (funcionarios/as - colaboradores), integración de la Red Hospitalaria Pública y Privada y fortaleciendo la APS Universal.
3. Diseñar, implementar y monitorear políticas y normativas que promuevan la protección integral de la salud, el fortalecimiento de la carrera funcionaria y el resguardo de los derechos de los/as funcionarios/as y el trato digno hacia las personas.
4. Liderar procesos de cambios transformadores y de innovación en la Red, generando propuestas y potenciando proyectos de inversión de acuerdo a las necesidades de la población y los territorios, que respalden y faciliten el acceso a un Sistema de Salud Universal.
5. Ejecutar las políticas de inversión y de gestión financiera, conforme la elaboración, monitoreo y control del presupuesto de la red asistencial.

Fecha de aprobación por parte del Consejo de Alta Dirección Pública: 09-08-2022.

* Convenio de desempeño y condiciones de desempeño de Altos Directivos Públicos se encuentran disponibles en la página de postulación para su aprobación

1.2 ÁMBITO DE RESPONSABILIDAD

N° Personas que dependen directamente del cargo	21
N° Personas que dependen indirectamente del cargo	8.687
Presupuesto que administra	M\$ 448.649.096.-

1.3 DESAFÍOS Y LINEAMIENTOS PARA EL PERIODO

Corresponde a las contribuciones específicas que la autoridad respectiva espera que el Alto Directivo Público realice durante el período de su gestión, en adición a las tareas regulares propias del cargo, señaladas en el punto anterior. Estos lineamientos orientan el diseño del **Convenio de Desempeño ADP**.

DESAFÍOS	LINEAMIENTOS
1. Fortalecer la Gestión de la Red Asistencial.	<p>1.1 Implementar estrategias transversales de atención, promoción y prevención de salud, en armonía con los diferentes participantes de la red, con foco en la reducción de los tiempos de espera.</p> <p>1.2 Fomentar la gestión clínica, en orientación a brindar atención oportuna, resolutive y eficaz, en los niveles correspondientes a la articulación de la red.</p> <p>1.3 Impulsar el acceso y resolutive de la red asistencial mediante la optimización de la gestión en programas de salud digital.</p> <p>1.4 Mejorar la satisfacción usuaria, en orientación a la calidad y seguridad de los/las pacientes, conforme al fortalecimiento de la gestión organizacional.</p> <p>1.5 Desarrollar y fortalecer coordinaciones estratégicas para el enfrentamiento de las contingencias y emergencias sanitarias, asegurando la continuidad de la prestación de servicios.</p>
2. Promover las estrategias de Salud Universal.	<p>2.1 Optimizar el diseño de la red asistencial, consecuente con las políticas públicas y recursos existentes, para así mejorar el acceso y calidad en las atenciones de salud, en todos los niveles de la red.</p> <p>2.2 Implementar y coordinar, en los distintos niveles de la red, procedimientos que respondan a los programas de salud en relación con el acceso oportuno a diagnóstico, control y tratamiento de las diversas patologías agudas y crónicas.</p> <p>2.3 Impulsar mediante acciones de articulación en la red asistencial, las políticas y planes de salud territorial que fortalezcan la Atención Primaria.</p> <p>2.4 Desarrollar, monitorear y fortalecer estrategias oncológicas y de salud mental que se implementen en la red asistencial.</p> <p>2.5 Acelerar la recuperación de los cuidados postergados, tales como, controles de salud y tamizaje de cáncer, pero además con foco en recuperar la población bajo control de los programas de APS.</p> <p>2.6 Implementar estrategias territoriales que permitan alcanzar adecuados niveles de protección a la población, realizando monitoreo de cobertura de SARS-COV-2 e Influenza.</p>

	<p>2.7 Implementar estrategias tales como, gestión remota de la demanda, y entrega de fármacos a domicilio.</p>
<p>3. Fortalecer y potenciar las condiciones de funcionarios y funcionarias, resguardando ambientes y condiciones laborales de calidad, participativos y motivantes, transversalizando el enfoque de género y fomentando buenas prácticas para autoridades y funcionarios/as.</p>	<p>3.1 Diseñar e implementar una política de gestión de personas inclusiva, con transversalización del enfoque de género. y alineada con las orientaciones y buenas prácticas entregadas por la Dirección Nacional del Servicio Civil a través de las normas de aplicación general.</p> <p>3.2 Promover mecanismos y políticas de buenas prácticas laborales con enfoque de género que integren a todas las personas que se desempeñan en el Servicio, mejorando las condiciones laborales en forma oportuna y de calidad.</p> <p>3.3 Desarrollar instancias de acompañamiento integral para funcionarios y funcionarias que se encuentren afectados en su salud, desde una perspectiva biopsicosocial, con enfoque en un abordaje multidimensional.</p> <p>3.4 Desarrollar un modelo de capacitación interna que tenga por objetivo formar y sensibilizar a las personas respecto de las brechas de género existentes.</p> <p>3.5 Fomentar y coordinar con los/las diversos/as participantes de la red, estrategias de educación y formación continua, en orientación al desarrollo de competencias que fortalezcan la gestión de la red asistencial.</p>
<p>4. Optimizar la gestión de recursos administrativos, físicos y financieros de la red.</p>	<p>4.1 Desarrollar y promover estrategias que resguarden el marco presupuestario y el control de la deuda, sin perjuicio de resguardar la gestión de las prestaciones de salud en la red asistencial.</p> <p>4.2 Generar y coordinar con los/las participantes de la red, el plan de inversiones del servicio de salud, en sus distintas etapas, con enfoque en la participación y los territorios.</p> <p>4.3 Fortalecer la gestión de compras eficiente de medicamentos e insumos.</p> <p>4.4 Establecer mecanismos, estrategias y procesos de modernización e innovación, tanto en ámbitos clínico asistenciales como de gestión interna.</p>
<p>5. Promover la participación de la comunidad en el Sistema Nacional de Salud.</p>	<p>5.1 Fomentar una relación sistemática con los/las representantes institucionales y territoriales, generando e implementando planes de trabajo, con enfoque de derechos, equidad de género, pertinencia intercultural y de participación social conforme a la red integrada de salud.</p> <p>5.2 Adecuar las estrategias y metodologías de acciones y actividades de participación ciudadana a la realidad de cada territorio, en el contexto de la situación epidemiológica, que permitan suscitar insumos para el diseño e implementación de planes y programas, así como para fortalecer la articulación de la Red Asistencial.</p>

1.4 RENTA DEL CARGO

El no cumplimiento de las metas establecidas en el Convenio de Desempeño, que debe suscribir el Alto Directivo Pública, tendrá efectos en la remuneración en el siguiente año de su gestión.

El cargo corresponde a un grado **2º** de la Escala de Remuneraciones de los Servicios de Salud, regidos por la Ley N° 18.834 y DL. 249, más un porcentaje de Asignación de Alta Dirección Pública de un **100%**. Incluye asignaciones de estímulo. Su renta líquida promedio mensualizada referencial asciende a **\$6.025.000.-** para un no funcionario, la que se obtiene de una aproximación del promedio entre el "Total Remuneración Líquida Aproximada" de los meses sin bono de estímulo y el "Total Remuneración Líquida Aproximada" de los meses con bono de estímulo, cuyo detalle es el siguiente:

*Renta líquida promedio mensual referencial meses sin asignación de estímulo por experiencia y desempeño funcionario (enero, febrero, abril, mayo, julio, agosto, octubre y noviembre) **\$5.888.000.-**

Renta líquida promedio mensual referencial meses con asignación de estímulo por experiencia y desempeño funcionario (marzo, junio, septiembre y diciembre) **\$6.298.000.-

Después de cumplir 1 año calendario completo de servicio, recibirán en los meses de marzo, junio, septiembre y diciembre Asignaciones de Estímulo que pueden alcanzar un 11% mensual sobre una base de cálculo que contempla el sueldo base y las asignaciones profesional, de responsabilidad superior y sustitutiva, en conformidad a un proceso de evaluación de metas.

No obstante la remuneración detallada, los cargos de Directores de Servicios de Salud y de Hospital provistos por el Sistema de Alta Dirección Pública, podrán remunerarse indistintamente bajo el régimen del decreto ley N° 249, de 1973, del Ministerio de Hacienda, en el grado que tienen asignado en la referida planta de personal, o de acuerdo a las normas de la ley N° 19.664 **siempre que estén dentro del ámbito de aplicación de dicha ley**, conforme a la opción que manifieste el interesado, la que deberá constar en el respectivo acto de nombramiento. (La ley N° 19.664 tiene aplicación cuando la persona nombrada en alguno de los cargos señalados posee el título profesional de médico-cirujano, farmacéutico o químico-farmacéutico, bioquímico y/o cirujano dentista).

En los casos de los cargos de Directores de Servicios de Salud y de Hospital y Subdirector Médico de Servicio de Salud y de Hospital, el porcentaje de asignación de alta dirección pública a que tendrán derecho dichos directivos podrá ser diferenciado según se trate del régimen de remuneraciones del decreto ley N° 249, de 1973, o de las normas de la ley N° 19.664.

La concesión de la asignación de alta dirección pública, sumadas las remuneraciones de carácter permanente, no podrán significar en cada año calendario una cantidad promedio superior a las que corresponden al/la Subsecretario/a de la cartera respectiva (artículo sexagésimo quinto ley 19.882).

II. PERFIL DEL CANDIDATO

2.1 REQUISITOS LEGALES *

Este componente es evaluado en la **etapa I de Admisibilidad**. Su resultado determina en promedio a un 90% de candidatos que avanzan a la siguiente etapa.

Título Profesional de una carrera de, a lo menos, ocho semestres de duración, otorgado por una Universidad o Instituto Profesional del Estado o reconocido por éste o aquellos validados en Chile de acuerdo con la legislación vigente y acreditar una experiencia profesional no inferior a cinco años, en el sector público o privado.

Fuente: Artículo 2° del DFL N° 11, de 24 de agosto de 2017, del Ministerio de Salud.

2.2 EXPERIENCIA Y CONOCIMIENTOS

Este componente es evaluado en la **etapa II de Filtro Curricular**. Su resultado determina en promedio, un 12% de candidatos que avanzan a la siguiente etapa de evaluación. Este análisis se profundizará en la etapa III.

Es altamente deseable contar con experiencia en materias de gestión/dirección de organizaciones de salud, públicas o privadas, en un nivel apropiado para las necesidades específicas de este cargo.

Adicionalmente, se valorará tener experiencia en:

- Atención Primaria (red ambulatoria).
- Gestión de redes asistenciales de salud pública.

Se valorará poseer al menos 3 años de experiencia en funciones directivas o gerenciales en materias afines, o jefaturas de servicios clínicos.

2.3 VALORES PARA EL EJERCICIO DEL CARGO

Este componente es evaluado por las empresas consultoras en la **etapa III que corresponde a la Evaluación Gerencial**.

VALORES Y PRINCIPIOS TRANSVERSALES

PROBIDAD Y ÉTICA EN LA GESTIÓN PÚBLICA

Capacidad de actuar de modo honesto, leal e intachable, respetando las políticas institucionales, resguardando y privilegiando la generación de valor público y el interés general por sobre el particular. Implica la habilidad de orientar a otros hacia el cumplimiento de estándares éticos.

VOCACIÓN DE SERVICIO PÚBLICO

Capacidad de reconocer el rol que cumple el Estado en la calidad de vida de las personas y mostrar motivación por estar al servicio de los demás, expresando ideas claras de cómo aportar al desarrollo de acciones que contribuyan al bien de la sociedad. Implica el interés y voluntad de comprometerse con la garantía de los principios generales de la función pública, los derechos y deberes ciudadanos y las políticas públicas definidas por la autoridad.

CONCIENCIA DE IMPACTO PÚBLICO

Capacidad de comprender el contexto, evaluando y asumiendo responsabilidad del impacto que pueden generar sus decisiones en otros. Implica la habilidad de orientar la labor de sus trabajadores hacia los intereses y necesidades de la ciudadanía, añadiendo valor al bienestar público y al desarrollo del país.

* Para el cómputo de la duración de la carrera que da origen al título profesional de pregrado, podrán sumarse los estudios de post grado realizados por el mismo candidato. Fuente legal: Artículo Cuadragésimo de la Ley N° 19.882, inciso final, parte final, modificado por el número 6, del artículo 1°, la ley N° 20.955.

2.4 COMPETENCIAS PARA EL EJERCICIO DEL CARGO

Este componente es evaluado por las empresas consultoras en la segunda fase de la **etapa III** que corresponde a la **Evaluación por Competencias**. Su resultado determina en promedio, un 5% de postulantes que pasan a las entrevistas finales con el Consejo de Alta Dirección Pública o Comité de Selección, según sea el caso.

COMPETENCIAS	
C1. VISIÓN ESTRATÉGICA	Capacidad para anticipar, detectar y analizar las señales del entorno e incorporarlas de manera coherente a la estrategia y gestión institucional, estableciendo su impacto a nivel local y global. Implica la habilidad para aplicar una visión de su rol y de la institución de una forma integral.
C2. GESTIÓN Y LOGRO	Capacidad para establecer metas desafiantes orientadas al logro de los objetivos institucionales, movilizandolos recursos y alineando a las personas hacia su cumplimiento, monitoreando el avance, entregando apoyo y dirección frente a obstáculos y desviaciones, e implementando acciones correctivas en función de lograr resultados de excelencia.
C3. GESTIÓN DE REDES	Capacidad para construir y mantener relaciones de colaboración con personas y organizaciones claves para favorecer el logro de los objetivos, posicionando a la institución y generando respaldo y compromiso hacia la consecución de metas tanto institucionales como interinstitucionales.
C4. MANEJO DE CRISIS Y CONTINGENCIAS	Capacidad para identificar y responder a situaciones emergentes, de presión, conflicto y/o incertidumbre, implementando soluciones estratégicas, eficaces y oportunas. Implica la habilidad para mantener una actitud resiliente en situaciones de exigencia y alta complejidad.
C5. LIDERAZGO Y GESTIÓN DE PERSONAS	Capacidad para motivar y orientar a las personas, reconociendo y desarrollando el talento, generando compromiso con la visión y valores institucionales. Implica la capacidad de promover un clima armónico de trabajo, velando por las buenas prácticas laborales y generando cohesión y espíritu de equipo.

III. CARACTERÍSTICAS DEL SERVICIO

3.1 DOTACIÓN

Dotación Total (planta, contrata y honorarios)	8.708
Presupuesto Anual	M\$ 448.649.096.-

3.2 CONTEXTO Y DEFINICIONES ESTRATÉGICAS DEL SERVICIO

Misión del Servicio de Salud Maule

“Somos una red asistencial formada por equipos comprometidos, que trabajan oportunamente para promover la salud, prevenir la enfermedad y resolver las necesidades de salud de las personas, familias y comunidades, con calidad, equidad y pertinencia sociocultural.”

Objetivos Estratégicos Institucionales

Líneas Estratégicas	Objetivos estratégicos 2016 - 2018
Gestión Asistencial	Asegurar acceso, continuidad, calidad y oportunidad en la atención.
	Fortalecer el Modelo de Salud Familiar.
Relación con la comunidad y los usuarios	Fomentar la Participación Social en Salud y las Alianzas con la Comunidad.
	Aumentar la satisfacción usuaria: humanizar la atención.
	Fortalecer la entrega de información a los usuarios internos y externos.
Gestión de los Recursos Humanos	Mejorar la gestión de los RRHH: Ciclo de vida Laboral.
	Dotar a la Red Asistencial con RRHH suficientes y competentes para entregar atención oportuna y de calidad.
	Asegurar el bienestar integral de los funcionarios: Calidad de Vida.
Gestión de los Recursos Físicos u Financieros	Lograr una gestión eficiente de los recursos financieros: presupuestos
	Lograr una gestión eficiente y eficaz de los presupuestos la infraestructura, equipos y equipamiento: proyectos de inversión.

Cobertura Territorial y Población

El Servicio de Salud Maule perteneciente a la Macrozona Centro Sur, posee con una superficie de 30.269,1 km², compuesta por 4 provincias en la siguiente forma:

- Provincia de Linares: Parral, Linares, Colbún, Longaví, Retiro, San Javier, Villa Alegre y Yerbabuenas.
- Provincia de Curicó: Curicó, Hualañé, Licantén, Molina, Rauco, Romeral, Sagrada Familia, Teno y Vichuquén.
- Provincia de Cauquenes: Cauquenes, Chanco y Pelluhue.
- Provincia de Talca: Talca, Constitución, Curepto, Empedrado, Maule, Pelarco, Penco, Río Claro, San Clemente y San Rafael.

El porcentaje de población rural en la Región del Maule alcanza el 26,54 %, y un 73,46% vive en zonas urbanas.

La Red del Servicio de Salud Maule contempla una población de 1.131.939 habitantes, de acuerdo a la proyección realizada con base al censo del año 2017, con una población FONASA de 1.006.959 personas.

Composición de la Red del Servicio de Salud Maule

El Servicio Salud Maule, atiende la población de la Región del Maule con 30 Departamentos de Salud y 13 Hospitales, 3 autogestionados, 4 de mediana complejidad y 6 de familia y comunidad. Se inserta en una zona de tradición agrícola, y que fue afectada fuertemente por

catástrofes naturales (terremoto año 2010), incendios forestales, lo que impactó fuertemente a la red asistencial.

La red de atención de salud de la región está compuesta por:

Tipo de Establecimiento	Número
Establecimiento Alta Complejidad	3
Establecimiento Mediana Complejidad	4
Establecimiento Baja Complejidad	6
Centros de Salud Familiar (CESFAM)	46
Centro Comunitario de Salud Familiar (CECOFS)	24
Posta de Salud Rural (PSR)	162
Servicio de Urgencia Rural (SUR)	28
Clínica Dental Móvil	1
Clínica Dental Móvil en comodato a Municipios	11
Clínica Dental Móvil Municipales	8
UAPO	8
Centro de Atención PRAIS	2
Servicio de Atención Primaria de Urgencia (SAPU)	7
Centro de Salud Mental Comunitario	5
Centro Atención Ambulatoria de Especialidad (CRS y CDT)	4
Atención Prehospitalaria Centro Regulador	1
Atención Prehospitalaria- bases SAMU	12
Servicios de Atención Primaria de Urgencia de Alta Resolutividad (SAR)	10
TOTAL	342

Producción Clínico Asistencial del Servicio de Salud

ACTIVIDADES REALIZADAS SERVICIO SALUD MAULE AÑO 2019- 2021			
Información de Actividades	2019	2020	2021
Consultas Morbilidad APS	741.221	462.895	547.860
Consultas Especialidad Hospital	64.937	372.339	471.233
Consultas de Urgencia, Hospital Alta Complejidad	269.165	176.499	181.760
Consultas de Urgencia APS	1.111.352	725.330	922.078
Partos	4.674	3.964	3.544
Cesáreas	5.369	4.569	3.839
Intervenciones Cirugía Mayor Ambulatoria Realizadas	13.639	7.441	8.982

Intervenciones Cirugía Mayor No Ambulatoria Realizadas*	31.674	26.069	25.159
---------------------------------------------------------	--------	--------	--------

Fuente: Producción Series REM años 2019 a 2021.

Las **Listas de Espera** del Servicio de Salud Maule, al mes de mayo del año 2022, son las siguientes:

Lista de Espera Consulta Nueva de Especialidad Médica	88.456
Lista de Espera Consulta Nueva de Especialidad Odontológica	18.737
Lista de Espera de Intervenciones Quirúrgicas	27.588

Fuente: SIGTE

El Servicio de Salud Maule a junio de 2022, mantiene una **deuda operacional** de **M\$9.572.142.-**

Proyectos de Inversión

Establecimiento	Financiamiento	Nombre iniciativa
Hospitales	MINSAL	Normalización Hospital Regional de Talca
	MINSAL	Normalización Hospital Provincial de Curico
	MINSAL	Normalización Hospital Base de Linares
	MINSAL	Reposición Hospital de Cauquenes
	MINSAL	Reposición Hospital de Constitución
	MINSAL	Reposición Hospital de Parral
CESFAM	FNDR	CESFAM Rauco, comuna de Rauco
	FNDR	CESFAM Maule Norte, comuna de Maule
	FNDR	CESFAM Oscar Bonilla, comuna de Linares
	FNDR	CESFAM Vichuquén, comuna de Vichuquén
	FNDR	CESFAM Curanipe, comuna de Pelluhue
	FNDR	CESFAM Iloca, Comuna de Licantén
	FNDR	CESFAM Pelarco, comuna de Pelarco
	FNDR	CESFAM Sarmiento, Comuna de Curicó
	FNDR	CESFAM Panimávida, comuna Colbún
	FNDR	CESFAM Empedrado, comuna de Empedrado
	MINSAL	CESFAM Villa Alegre, comuna de Villa Alegre
	FNDR	CESFAM Dionisio Astaburuaga
	FNDR	CESFAM Julio Contardo
FNDR	CESFAM Carlos Trupp	
Posta de Salud Rural	FNDR	Posta Salud Rural Los Quillayes, Sagrada Familia
	FNDR	Posta de Salud Rural Lomas de Curepto
	FNDR	Posta de Salud Rural Lomas de Putagan, comuna de Colbún
	FNDR	Posta de Salud Rural San Ramon, comuna de Constitución
	FNDR	Posta de Salud Rural El Sauce, comuna de San Javier
	FNDR	Posta de Salud Rural Alto Pangué, San Rafael
	FNDR	Posta de Salud Rural Esperanza, Villa Alegre
	FNDR	Posta de Salud Rural Los Queñes, Romeral

	FNDR	Posta de Salud Rural Pahuil, Chanco
	FNDR	Posta de Salud Rural Pilen, Cauquenes
	FNDR	Posta de Salud Rural Putagán, Villa Alegre
	FNDR	Posta de Salud Rural Tres Esquinas, Cauquenes
	FNDR	Posta de Salud Rural Villa Rosa, Parral
Proyecto de Conservación Hospital a Punto	MINSAL	Hospital de Teno
	MINSAL	Hospital de Molina
	MINSAL	Hospital de Chanco
	MINSAL	Hospital de Licantén
	MINSAL	Hospital de Hualañé
	MINSAL	Hospital de Curepto
	MINSAL	Hospital de San Javier
	MINSAL	Hospital de Constitución
	MINSAL	Hospital de Parral
	MINSAL	Hospital de Cauquenes
Proyectos Oncología Hospital Regional de Talca Subtítulo 29	FNDR 2021	Conservación unidad oncología ambulatoria.
	FNDR 2021	Adquisición y reposición equipos y equipamiento unidad oncología ambulatoria.
	FNDR 2021	Adquisición y reposición equipos y equipamiento procedimientos endoscópicos.
	FNDR 2021	Adquisición equipo biopsia estereotáxica. Instalación de equipo y proyecto de conservación.
	FNDR 2021	Adquisición y reposición equipos y equipamiento anatomía patológica.
	FNDR 2021	Reposición resonador magnético
Proyectos Oncología HRT Subtítulo 31	MINSAL	Adquisición 2° Resonador Magnético
	MINSAL	Adquisición 2° Acelerador Lineal
	MINSAL	Adquisición SPECT CT Y PET CT - Medicina Nuclear
	MINSAL	Incorporación preparados oncológicos
	MINSAL	Trasplante Médula Ósea

3.3 USUARIOS INTERNOS Y EXTERNOS

El/la Director/a del Servicio de Salud Maule para el cumplimiento de sus funciones debe relacionarse con:

Usuarios Internos:

Subdirectores/as y Jefaturas de su dependencia directa, el equipo directivo del hospital del Servicio y establecimientos de atención primaria que dependen de la Red del Servicio, asociaciones de funcionarios, además de toda la dotación del Servicio de Salud, mediante su equipo de trabajo directo. Por otra parte, debe participar y asesorar a los diferentes comités de trabajo existentes en la Dirección del Servicio de Salud.

Usuarios Externos:

Para el/la Director/a del Servicio de Salud, el principal cliente externo es la población beneficiaria de la Red Asistencial. Además, se consideran clientes externos:

- Fondo Nacional de Salud.
- Autoridades Ministeriales de Salud.

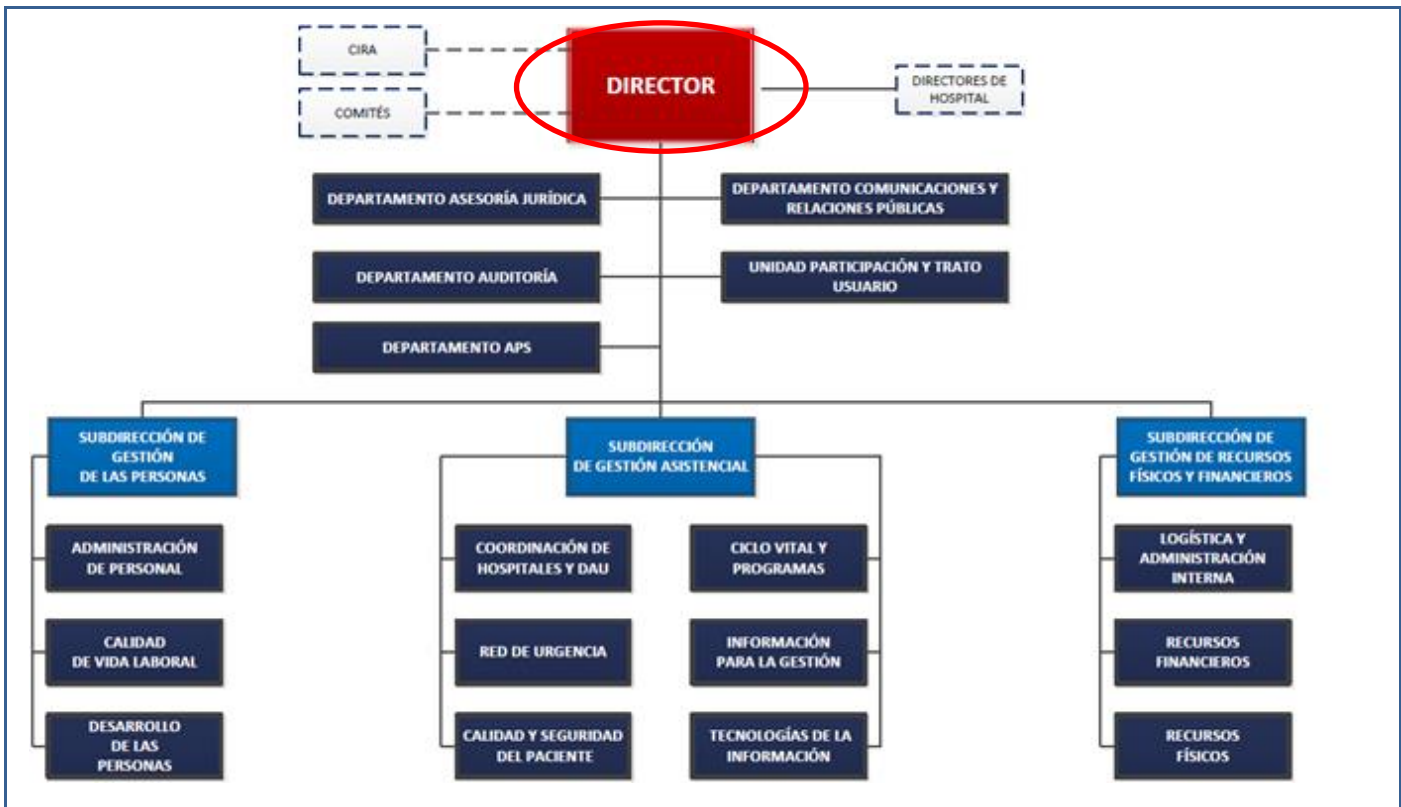
- Superintendencia de Salud.
- Central Nacional de Abastecimiento.
- SEREMI de Salud Maule.
- Intendente.
- Gobernadores.
- Municipalidades
- Alcaldes de las comunas de la jurisdicción del Servicio Salud Maule.
- Secretaría Regional de Planificación y organizaciones de la comunidad.
- Secretaría Regional de Desarrollo Social.
- Contraloría Regional del Maule y Contraloría General de la República.
- Consejo de la Transparencia.
- Red Privada de Salud de la Región.
- Otros Servicios de salud.
- Instituciones Académicas Formadoras de Profesionales y Técnicos, así como de Investigación Científica.

Actores Clave:

Las Asociaciones de funcionarios/as presentes en el Servicio de Salud, son las siguiente:

Asociación de Funcionarios	Nº Socios
FENATS	2.405
Asociación Técnicos y Profesionales (ATYP)	199
Federación Técnicos Paramédicos	386
Asociación Profesionales Universitarios	1.096
Asociación Técnicos FENTESS Hospital de Talca	336
FENATS Unitaria	192
ARFAPH SAMU 7	129
Asociación Enfermeras (os) Talca	440
Colegio Médico	52
Colegio Odontólogos	40
Total	5.275

3.4 ORGANIGRAMA



Aprobado por Resolución Exenta N° 6023 de 2018 y posteriores modificaciones, Res. Exenta 5126 de 2019, Res. Exenta 4694 de 2021, Res. Exenta 4966 de 2021, Res. Exenta 59 de 2022 y 119 de 2022, del Servicio de Salud Maule.

Los cargos del Servicio de Salud Maule pertenecientes al Sistema de Alta Dirección Pública son los siguientes:

I Nivel jerárquico:

1. Director Servicio de Salud Maule

II Nivel jerárquico:

1. Subdirector Médico Servicio de Salud Maule
2. Subdirector Administrativo Servicio de Salud Maule
3. Director Hospital de Talca.
4. Subdirector Médico Hospital de Talca.
5. Subdirector Administrativo Hospital de Talca.
6. Director Hospital de Linares.
7. Subdirector Médico Hospital de Linares.
8. Director Hospital de Curicó.
9. Subdirector Médico Hospital de Curicó.
10. Subdirector Administrativo Hospital de Curicó.
11. Director Hospital de Constitución.
12. Director Hospital de Cauquenes.
13. Director Hospital de Parral.

IV. CONDICIONES DE DESEMPEÑO DE ALTOS DIRECTIVOS PUBLICOS

- Nombramiento.

La autoridad competente sólo podrá nombrar en cargos de alta dirección pública a alguno de los postulantes propuestos por el Consejo de Alta Dirección Pública o Comité de Selección, según corresponda. Si, después de comunicada una nómina a la autoridad, se produce el desistimiento de algún candidato que la integraba, podrá proveerse el cargo con alguno de los restantes candidatos que la conformaron. Con todo, la autoridad podrá solicitar al Consejo de Alta Dirección Pública complementar la nómina con otros candidatos idóneos del proceso de selección que la originó, respetando el orden de puntaje obtenido en dicho proceso.

- Extensión del nombramiento y posibilidad de renovación.

Los nombramientos tendrán una duración de tres años. La autoridad competente podrá renovarlos fundadamente, hasta dos veces, por igual plazo, teniendo en consideración las evaluaciones disponibles del alto directivo, especialmente aquellas relativas al cumplimiento de los convenios de desempeño suscritos.

La decisión de la autoridad competente respecto de la renovación o término del periodo de nombramiento deberá hacerse con treinta días corridos de anticipación a su vencimiento, comunicando tal decisión en forma conjunta al interesado y a la Dirección Nacional del Servicio Civil, la que procederá, si corresponde, a disponer el inicio de los procesos de selección.

- Efectos de la renuncia del directivo nombrado en fecha reciente.

Si el directivo designado renunciare dentro de los seis meses siguientes a su nombramiento, la autoridad competente podrá designar a otro de los integrantes de la nómina presentada por el consejo o el comité para dicho cargo.

- Posibilidad de conservar el cargo en la planta si se posee.

Los funcionarios nombrados en un cargo del Sistema de Alta Dirección Pública, conservarán, sin derecho a remuneración, la propiedad del cargo de planta de que sean titulares durante el periodo en que se encuentren nombrados en un cargo de alta dirección pública, incluyendo sus renovaciones. Esta compatibilidad no podrá exceder de nueve años.

- Cargos de exclusiva confianza para los efectos de remoción.

Los cargos del Sistema de Alta Dirección Pública, para efectos de remoción, se entenderán como de "exclusiva confianza". Esto significa que se trata de plazas de provisión reglada a través de concursos públicos, pero las personas así nombradas permanecerán en sus cargos en tanto cuenten con la confianza de la autoridad facultada para decidir el nombramiento.

- Obligación de responder por la gestión eficaz y eficiente.

Los altos directivos públicos, deberán responder por la gestión eficaz y eficiente de sus funciones en el marco de las políticas públicas.

Conforme así lo dispone el Artículo 64 del Estatuto Administrativo, serán obligaciones especiales de las autoridades y jefaturas, las siguientes:

- a) Ejercer un control jerárquico permanente del funcionamiento de los órganos y de la actuación del personal de su dependencia, extendiéndose dicho control tanto a la eficiencia y eficacia en el cumplimiento de los fines establecidos, como a la legalidad y oportunidad de las actuaciones;
- b) Velar permanentemente por el cumplimiento de los planes y de la aplicación de las normas dentro del ámbito de sus atribuciones, sin perjuicio de las obligaciones propias del personal de su dependencia, y
- c) Desempeñar sus funciones con ecuanimidad y de acuerdo a instrucciones claras y objetivas de general aplicación, velando permanentemente para que las condiciones de trabajo permitan una actuación eficiente de los funcionarios.

- Obligación de dedicación exclusiva y excepciones.

Los altos directivos públicos deberán desempeñarse con dedicación exclusiva, es decir, existe imposibilidad de desempeñar otra actividad laboral, en el sector público o privado, por regla general.

Conforme así lo dispone el inciso primero del Artículo Sexagésimo Sexto de la Ley N° 19.882, los cargos de altos directivos públicos deberán desempeñarse con dedicación exclusiva y estarán sujetos a las prohibiciones e incompatibilidades establecidas en el artículo 1° de la ley N° 19.863, y les será aplicable el artículo 8° de dicha ley.

El artículo 1° de la Ley N° 19.863, en los incisos quinto, sexto y séptimo, regula los escenarios de compatibilidad, lo que nos lleva a concluir que el desempeño de cargos del Sistema de Alta Dirección Pública permite el ejercicio de los derechos que atañen personalmente a la autoridad o jefatura; la percepción de los beneficios de seguridad social de carácter irrenunciable; los emolumentos que provengan de la administración de su patrimonio, del desempeño de la docencia prestada a instituciones educacionales y de la integración de directorios o consejos de empresas o entidades del Estado, con la salvedad de que dichas autoridades y los demás funcionarios no podrán integrar más de un directorio o consejo de empresas o entidades del Estado, con derecho a percibir dieta o remuneración. Con todo, la dieta o remuneración que les corresponda en su calidad de directores o consejeros, no podrá exceder mensualmente del equivalente en pesos de veinticuatro unidades tributarias mensuales.

Cuando la dieta o remuneración mensual que les correspondiere fuere de un monto superior al que resulte de la aplicación del párrafo anterior, el director o consejero no tendrá derecho a la diferencia resultante y la respectiva empresa o entidad no deberá efectuar su pago.

Por otro lado, los altos directivos públicos pueden desarrollar actividades docentes.

Sobre el particular, el Artículo 8° de la Ley N° 19.863, dispone, lo siguiente:

"Independientemente del régimen estatutario o remuneratorio, los funcionarios públicos podrán desarrollar actividades docentes durante la jornada laboral, con la obligación de compensar las horas en que no hubieren desempeñado el cargo efectivamente y de acuerdo a las modalidades que determine el jefe de servicio, hasta por un máximo de doce horas semanales. Excepcionalmente, y por resolución fundada del jefe de servicio, se podrá autorizar, fuera de la jornada, una labor docente que exceda dicho tope."

* Limitación a la norma establecida en el artículo 1°, de la Ley N° 19.863

Los altos directivos públicos, por regla general, tendrán derecho a percibir dietas por la integración de directorios o consejos de empresas o entidades del Estado, con la salvedad de que no podrán integrar más de un directorio o consejo de empresas o entidades del Estado con derecho a percibir dieta o remuneración.

Con todo, la dieta o remuneración que les corresponda en su calidad de directores o consejeros, no podrá exceder mensualmente del equivalente en pesos de veinticuatro unidades tributarias mensuales.

Cuando la dieta o remuneración mensual que les corresponde fuere de un monto superior al que resulte de la aplicación del párrafo anterior, el director o consejero no tendrá derecho a la diferencia resultante y la respectiva empresa o entidad no deberá efectuar su pago.

La compatibilidad descrita en los párrafos que anteceden, es sin perjuicio de disposiciones legales que limiten o restrinjan este derecho, como ocurre con las normas contenidas en las leyes periódicas de presupuestos del sector público. A la fecha de publicación de la presente convocatoria, se encuentra vigente el artículo 25 de la Ley N° 21.395, de Presupuestos del Sector Público correspondiente al año 2022, disposición que establece que determinados funcionarios y autoridades, no tendrán derecho a percibir dieta o remuneración que provenga del hecho de integrar consejos o juntas directivas, presidencias, vicepresidencias, directorios, comités u otros equivalentes con cualquier nomenclatura, de empresas o entidades públicas que incrementen su remuneración, durante el presente ejercicio presupuestario.

Esta norma, podría tener vigencia o no para el ejercicio presupuestario del año 2023, dependiendo del tenor de la Ley de Presupuestos del Sector Público para dicho año, la cual, comenzará a regir a partir del 01 de enero del año referido.

-Normas especiales aplicables a los cargos de Directores de Servicios de Salud, que constituyen excepciones a las normas sobre dedicación exclusiva.

Tratándose de los cargos de Director de Servicio de Salud seleccionados por el Sistema de Alta Dirección Pública, el máximo de doce horas de docencia a que se refiere el artículo 8° de la ley N° 19.863 se podrá destinar, en forma indistinta o combinada, al desempeño de la actividad clínica y asistencial, informando al Ministro de Salud de dicha opción y la distribución que hará de las horas respectivas, en su caso.

- Normas especiales aplicables a los cargos de Directores de Servicios de Salud en materia de remuneraciones.

Los cargos de Directores de Servicios de Salud provistos por el Sistema de Alta Dirección Pública, podrán remunerarse indistintamente bajo el régimen del decreto ley N° 249, de 1973, del Ministerio de Hacienda, en el grado que tienen asignado en la referida planta de personal, o de acuerdo a las normas de la ley N° 19.664 siempre que estén dentro del ámbito de aplicación de dicha ley, conforme a la opción que manifieste el interesado, la que deberá constar en el respectivo acto de nombramiento.

En los casos de los cargos de Directores de Servicios de Salud, el porcentaje de asignación de alta dirección pública a que tendrán derecho dichos directivos podrá ser diferenciado según se trate del régimen de remuneraciones del decreto ley N° 249, de 1973, o de las normas de la ley N° 19.664.

La ley N° 19.664 tiene aplicación cuando la persona nombrada en el cargo señalado posee el título profesional de médico-cirujano, farmacéutico o químico-farmacéutico, bioquímico y/o cirujano dentista.

(Fuente legal: Artículo Sexagésimo Sexto Bis de la Ley N° 19.882).

- Posibilidad de percibir una indemnización en el evento de desvinculación.

El alto directivo público tendrá derecho a gozar de una indemnización equivalente al total de las remuneraciones devengadas en el último mes, por cada año de servicio en la institución en calidad de alto

directivo público, con un máximo de seis, conforme a lo establecido en el inciso tercero del artículo quincuagésimo octavo de la Ley N° 19.882.

La indemnización se otorgará en el caso que el cese de funciones se produzca por petición de renuncia, antes de concluir el plazo de nombramiento o de su renovación, y no concurra una causal derivada de su responsabilidad administrativa, civil o penal, o cuando dicho cese se produzca por el término del periodo de nombramiento sin que este sea renovado.

- Otras obligaciones a las cuales se encuentran afectos los altos directivos públicos.

Los altos directivos públicos, deberán dar estricto cumplimiento al principio de probidad administrativa, previsto en el inciso primero del artículo 8° de la Constitución Política de la República y en el Título III de la Ley Orgánica Constitucional de Bases Generales de la Administración del Estado, N° 18.575.

De igual modo, los altos directivos públicos, deberán dar estricto cumplimiento a las normas sobre Declaración de Intereses y de Patrimonio, previstas en la Ley N° 20.880 y su Reglamento, contenido en el Decreto N° 2, de 05 de abril de 2016, del Ministerio Secretaría General de la Presidencia.

Los Jefes Superiores de los Servicios Públicos, conforme a lo dispuesto en la Ley N° 20.730 y su Reglamento, son sujetos pasivos de Lobby y Gestión de Intereses Particulares, por lo que quedan sometidos a dicha normativa para los efectos indicados.

Finalmente, los altos directivos públicos deberán dar estricto cumplimiento a las disposiciones contenidas en las Resoluciones Afectas Números 1 y 2 de 2017, de la Dirección Nacional del Servicio Civil, que establecen normas de aplicación general en materias de Gestión y Desarrollo de Personas en el Sector Público.